

TEKNIK AKSI
"MENGUNAKAN STRATEGI TANGAN"
DALAM
BOLA BASKET



DEKORASI ELITE
KONSISTENSI
SANGAT BAIK

EDDY PURNOMAWATI,
N. Heri Setiawan S.T., MT
NIP. 1940111200111000

EDDY PERHUMBARO,
Pratiwi F. A. S. S.T., ALN
NIP. 197005120011001

PROGRAM STUDI TEKNIK PENDIDIKAN
PENDIDIKAN PAJARAN BOLA BASKET
MAGISTER PENDIDIKAN
JURUSAN PENDIDIKAN
BOLA BASKET

LIMBA PENYUSUN

DEFINISI

Limba penyusun adalah limba yang digunakan untuk menyusun suatu karya tulis.

Limba penyusun adalah limba yang digunakan untuk menyusun suatu karya tulis.



LEMBAR PERKUTIPATAN KEANGGARAN

REKAPITULASI KEANGGARAN

Keanggaran (Rp.000.000.000,-)

Sal. Anggaran (Rp.000.000.000,-)

Sal. Anggaran (Rp.000.000.000,-)

Sal. Anggaran (Rp.000.000.000,-)

Sal. Anggaran (Rp.000.000.000,-)

Anggaran yang telah terbayar dan diterima oleh pihak lain (kegiatan) sebesar Rp.000.000.000,- yang telah terbayar dan diterima oleh pihak lain (kegiatan) sebesar Rp.000.000.000,-.

Anggaran yang telah terbayar dan diterima oleh pihak lain (kegiatan) sebesar Rp.000.000.000,- yang telah terbayar dan diterima oleh pihak lain (kegiatan) sebesar Rp.000.000.000,-.



DECLARATION OF WORKS

1. I hereby declare that the above works are the work of the author(s) named herein and that I have no other person(s) who have contributed to the work in any way.

2. I hereby declare that the above works are original and that I have not previously published or presented the work in any form.

3. I hereby declare that I have not plagiarized any work in the preparation of the above works and that I have properly cited all sources used in the work.

Signature: _____
Date: _____

FRIEDRICH DANKERT

Die deutsche Literaturgeschichte des 19. Jahrhunderts
S. 117-120

Fragebogen zur Klausurvorbereitung

1. Was ist die Bedeutung der Romantik für die deutsche Literaturgeschichte?
Die Romantik ist eine literarische Bewegung, die im 19. Jahrhundert in Deutschland entstand. Sie ist eine Reaktion auf die Aufklärung und die Industrialisierung. Die Romantiker wollten die Natur und das Individuelle wiederentdecken und die menschliche Seele vertiefen.
2. Welche Rolle spielen die Romantiker in der deutschen Literaturgeschichte?
Die Romantiker haben die deutsche Literaturgeschichte entscheidend geprägt. Sie haben neue Themen und Stile eingeführt, die bis heute wichtig sind. Sie haben die deutsche Sprache bereichert und die literarische Form erweitert.
3. Nenne drei wichtige Romantiker und ihre Werke.
Friedrich Schlegel: „Die Leiden des jungen Werthers“
Novalis: „Die Lehren des Hamanns“
E.T.A. Hoffmann: „Die Elfen“
4. Was ist die Bedeutung der Romantik für die deutsche Literaturgeschichte?
Die Romantik hat die deutsche Literaturgeschichte entscheidend geprägt. Sie hat die deutsche Sprache bereichert und die literarische Form erweitert. Sie hat die deutsche Literaturgeschichte entscheidend geprägt.
5. Nenne drei wichtige Romantiker und ihre Werke.
Friedrich Schlegel: „Die Leiden des jungen Werthers“
Novalis: „Die Lehren des Hamanns“
E.T.A. Hoffmann: „Die Elfen“
6. Was ist die Bedeutung der Romantik für die deutsche Literaturgeschichte?
Die Romantik hat die deutsche Literaturgeschichte entscheidend geprägt. Sie hat die deutsche Sprache bereichert und die literarische Form erweitert. Sie hat die deutsche Literaturgeschichte entscheidend geprägt.

Apakah Anda bisa menemukan pola pada gambar di atas? Apakah ada bentuk yang sama di antara gambar-gambar tersebut? Bagaimana pola tersebut?

1. Gambar di atas menunjukkan pola gambar yang berulang. Pola tersebut adalah gambar yang sama yang diulang-ulang. Pola tersebut adalah gambar yang sama yang diulang-ulang.

2. Gambar di atas menunjukkan pola gambar yang berulang. Pola tersebut adalah gambar yang sama yang diulang-ulang. Pola tersebut adalah gambar yang sama yang diulang-ulang.

KITAB
PUSAT KAJIAN KEBARUKATAN
ILAH
MUSKATA
DUNIA

Alamat: Road 1, Water Park, Kuching (Sarawak)
Telefon: 083-534 2222
Faksimili: 083-534 2222

Pusat kajian keagamaan ini diwujudkan sebagai tabung ilmu dan latihan untuk para pelajar, mahasiswa, dan profesional. Ia juga menyediakan kemudahan untuk para pelajar dan mahasiswa dari luar negeri dan negara-negara lain yang berminat untuk belajar di Sarawak. Untuk membolehkan semua ahli, para pelajar dan mahasiswa boleh menikmati kemudahan yang disediakan, pusat kajian ini menyediakan kemudahan untuk para pelajar dan mahasiswa dari luar negeri dan negara-negara lain yang berminat untuk belajar di Sarawak. Untuk membolehkan semua ahli, para pelajar dan mahasiswa boleh menikmati kemudahan yang disediakan, pusat kajian ini menyediakan kemudahan untuk para pelajar dan mahasiswa dari luar negeri dan negara-negara lain yang berminat untuk belajar di Sarawak.

Pusat kajian ini juga menyediakan kemudahan untuk para pelajar dan mahasiswa dari luar negeri dan negara-negara lain yang berminat untuk belajar di Sarawak. Untuk membolehkan semua ahli, para pelajar dan mahasiswa boleh menikmati kemudahan yang disediakan, pusat kajian ini menyediakan kemudahan untuk para pelajar dan mahasiswa dari luar negeri dan negara-negara lain yang berminat untuk belajar di Sarawak.

Kitab: 083-534 2222

ABSTRACT
"RETRACTO APE RABE RECYCLING CENTER"
KCI'S REACTION
THEIR REACTION

Abstract of the book "RETRACTO APE RABE RECYCLING CENTER"
KCI's REACTION
THEIR REACTION

Abstract of the book "RETRACTO APE RABE RECYCLING CENTER"
KCI's REACTION
THEIR REACTION

Abstract of the book "RETRACTO APE RABE RECYCLING CENTER"
KCI's REACTION
THEIR REACTION

Abstract of the book "RETRACTO APE RABE RECYCLING CENTER"

11.1	Time-Fair Equilibria	79
11.2	Time-Dependent Equilibria	89
12	Long-Run Equilibria	111
12.1	R.F. Tax Cut	111
12.2	Variable-Growth Rate	123
13	Dynamic Hot Spots	129
13.1	Dynamic Hot Spots Process	129
13.2	Dynamic Hot Spots Process Problems	141
14	Transfer Income Tax	151
14.1	Hot Spots Tax	151
14.2	Local Tax	164
14.3	Global Taxation Tax	171
14.4	Global Taxation Tax	179
14.5	Global Taxation Tax	182
14.6	Global Taxation Tax	183
SUB F		19
41	Global Taxation	19
41.1	Global Taxation (1) Global Taxation	19
41.2	Global Taxation	21
41.3	Global Taxation	23
41.4	Global Taxation	23
41.5	Global Taxation	23
41.6	Global Taxation	24
41.7	Global Taxation	24
41.8	Global Taxation	24
41.9	Global Taxation	24
41.10	Global Taxation	24
41.11	Global Taxation	24
41.12	Global Taxation	24
41.13	Global Taxation	24
41.14	Global Taxation	24
41.15	Global Taxation	24
41.16	Global Taxation	24
41.17	Global Taxation	24
41.18	Global Taxation	24
41.19	Global Taxation	24
41.20	Global Taxation	24
41.21	Global Taxation	24
41.22	Global Taxation	24
41.23	Global Taxation	24
41.24	Global Taxation	24
41.25	Global Taxation	24
41.26	Global Taxation	24
41.27	Global Taxation	24
41.28	Global Taxation	24
41.29	Global Taxation	24
41.30	Global Taxation	24
41.31	Global Taxation	24
41.32	Global Taxation	24
41.33	Global Taxation	24
41.34	Global Taxation	24
41.35	Global Taxation	24
41.36	Global Taxation	24
41.37	Global Taxation	24
41.38	Global Taxation	24
41.39	Global Taxation	24
41.40	Global Taxation	24
41.41	Global Taxation	24
41.42	Global Taxation	24
41.43	Global Taxation	24
41.44	Global Taxation	24
41.45	Global Taxation	24
41.46	Global Taxation	24
41.47	Global Taxation	24
41.48	Global Taxation	24
41.49	Global Taxation	24
41.50	Global Taxation	24
41.51	Global Taxation	24
41.52	Global Taxation	24
41.53	Global Taxation	24
41.54	Global Taxation	24
41.55	Global Taxation	24
41.56	Global Taxation	24
41.57	Global Taxation	24
41.58	Global Taxation	24
41.59	Global Taxation	24
41.60	Global Taxation	24
41.61	Global Taxation	24
41.62	Global Taxation	24
41.63	Global Taxation	24
41.64	Global Taxation	24
41.65	Global Taxation	24
41.66	Global Taxation	24
41.67	Global Taxation	24
41.68	Global Taxation	24
41.69	Global Taxation	24
41.70	Global Taxation	24
41.71	Global Taxation	24
41.72	Global Taxation	24
41.73	Global Taxation	24
41.74	Global Taxation	24
41.75	Global Taxation	24
41.76	Global Taxation	24
41.77	Global Taxation	24
41.78	Global Taxation	24
41.79	Global Taxation	24
41.80	Global Taxation	24
41.81	Global Taxation	24
41.82	Global Taxation	24
41.83	Global Taxation	24
41.84	Global Taxation	24
41.85	Global Taxation	24
41.86	Global Taxation	24
41.87	Global Taxation	24
41.88	Global Taxation	24
41.89	Global Taxation	24
41.90	Global Taxation	24
41.91	Global Taxation	24
41.92	Global Taxation	24
41.93	Global Taxation	24
41.94	Global Taxation	24
41.95	Global Taxation	24
41.96	Global Taxation	24
41.97	Global Taxation	24
41.98	Global Taxation	24
41.99	Global Taxation	24
41.100	Global Taxation	24

Chapter 11. Data, Range	11
Chapter 12. Group Functions/Join	12
Chapter 13. Hierarchical Query	13
Chapter 14. Group Functions/Join	14
Chapter 15. Hierarchical Query	15
PART 16. PL/SQL PROGRAMS	
Chapter 16.1. Overview	16
Chapter 17. Overview	17
Chapter 18. SQL*Plus Script	18
Chapter 19. SQL*Plus Script	19
Chapter 20. SQL*Plus Script	20
Chapter 21. SQL*Plus Script	21
Chapter 22. SQL*Plus Script	22
Chapter 23. SQL*Plus Script	23
Chapter 24. SQL*Plus Script	24
Chapter 25. SQL*Plus Script	25
Chapter 26. SQL*Plus Script	26
Chapter 27. SQL*Plus Script	27
Chapter 28. SQL*Plus Script	28
Chapter 29. SQL*Plus Script	29
Chapter 30. SQL*Plus Script	30
Chapter 31. SQL*Plus Script	31
Chapter 32. SQL*Plus Script	32
Chapter 33. SQL*Plus Script	33
Chapter 34. SQL*Plus Script	34
Chapter 35. SQL*Plus Script	35
Chapter 36. SQL*Plus Script	36
Chapter 37. SQL*Plus Script	37
Chapter 38. SQL*Plus Script	38
Chapter 39. SQL*Plus Script	39
Chapter 40. SQL*Plus Script	40
Chapter 41. SQL*Plus Script	41
Chapter 42. SQL*Plus Script	42
Chapter 43. SQL*Plus Script	43
Chapter 44. SQL*Plus Script	44
Chapter 45. SQL*Plus Script	45
Chapter 46. SQL*Plus Script	46
Chapter 47. SQL*Plus Script	47
Chapter 48. SQL*Plus Script	48
Chapter 49. SQL*Plus Script	49
Chapter 50. SQL*Plus Script	50
Chapter 51. SQL*Plus Script	51
Chapter 52. SQL*Plus Script	52
Chapter 53. SQL*Plus Script	53
Chapter 54. SQL*Plus Script	54
Chapter 55. SQL*Plus Script	55
Chapter 56. SQL*Plus Script	56
Chapter 57. SQL*Plus Script	57
Chapter 58. SQL*Plus Script	58
Chapter 59. SQL*Plus Script	59
Chapter 60. SQL*Plus Script	60
Chapter 61. SQL*Plus Script	61
Chapter 62. SQL*Plus Script	62
Chapter 63. SQL*Plus Script	63
Chapter 64. SQL*Plus Script	64
Chapter 65. SQL*Plus Script	65
Chapter 66. SQL*Plus Script	66
Chapter 67. SQL*Plus Script	67
Chapter 68. SQL*Plus Script	68
Chapter 69. SQL*Plus Script	69
Chapter 70. SQL*Plus Script	70
Chapter 71. SQL*Plus Script	71
Chapter 72. SQL*Plus Script	72
Chapter 73. SQL*Plus Script	73
Chapter 74. SQL*Plus Script	74
Chapter 75. SQL*Plus Script	75
Chapter 76. SQL*Plus Script	76
Chapter 77. SQL*Plus Script	77
Chapter 78. SQL*Plus Script	78
Chapter 79. SQL*Plus Script	79
Chapter 80. SQL*Plus Script	80
Chapter 81. SQL*Plus Script	81
Chapter 82. SQL*Plus Script	82
Chapter 83. SQL*Plus Script	83
Chapter 84. SQL*Plus Script	84
Chapter 85. SQL*Plus Script	85
Chapter 86. SQL*Plus Script	86
Chapter 87. SQL*Plus Script	87
Chapter 88. SQL*Plus Script	88
Chapter 89. SQL*Plus Script	89
Chapter 90. SQL*Plus Script	90
Chapter 91. SQL*Plus Script	91
Chapter 92. SQL*Plus Script	92
Chapter 93. SQL*Plus Script	93
Chapter 94. SQL*Plus Script	94
Chapter 95. SQL*Plus Script	95
Chapter 96. SQL*Plus Script	96
Chapter 97. SQL*Plus Script	97
Chapter 98. SQL*Plus Script	98
Chapter 99. SQL*Plus Script	99
Chapter 100. SQL*Plus Script	100

11. Lawi Bilang

Permainan bahasa yang sangat penting dalam dunia bahasa adalah permainan kata. Permainan kata adalah permainan yang dilakukan dengan menggunakan kata-kata yang memiliki makna yang sama. Permainan kata sangat penting dalam dunia bahasa karena permainan kata dapat meningkatkan kemampuan berbahasa seseorang. Permainan kata juga dapat meningkatkan kreativitas seseorang. Permainan kata juga dapat meningkatkan kemampuan berargumentasi seseorang. Permainan kata juga dapat meningkatkan kemampuan berkolaborasi seseorang. Permainan kata juga dapat meningkatkan kemampuan berempati seseorang. Permainan kata juga dapat meningkatkan kemampuan beradaptasi seseorang. Permainan kata juga dapat meningkatkan kemampuan berinovasi seseorang. Permainan kata juga dapat meningkatkan kemampuan berkolaborasi seseorang. Permainan kata juga dapat meningkatkan kemampuan berempati seseorang. Permainan kata juga dapat meningkatkan kemampuan beradaptasi seseorang. Permainan kata juga dapat meningkatkan kemampuan berinovasi seseorang.

1. Permainan kata adalah permainan yang dilakukan dengan menggunakan kata-kata yang memiliki makna yang sama. Permainan kata sangat penting dalam dunia bahasa karena permainan kata dapat meningkatkan kemampuan berbahasa seseorang. Permainan kata juga dapat meningkatkan kreativitas seseorang. Permainan kata juga dapat meningkatkan kemampuan berargumentasi seseorang. Permainan kata juga dapat meningkatkan kemampuan berkolaborasi seseorang. Permainan kata juga dapat meningkatkan kemampuan berempati seseorang. Permainan kata juga dapat meningkatkan kemampuan beradaptasi seseorang. Permainan kata juga dapat meningkatkan kemampuan berinovasi seseorang.

14. (c) *With appropriate diagrams, discuss the following points:*
1. *Define the following terms: (i) stress, (ii) strain, (iii) yield point, (iv) ultimate strength, (v) breaking stress, (vi) breaking strain, (vii) ductility, (viii) toughness, (ix) resilience, (x) work done in stretching.*
2. *Explain the difference between (i) stress and strain, (ii) yield point and ultimate strength, (iii) ductility and toughness, (iv) resilience and work done in stretching.*
3. *Describe the factors which affect the strength of a material.*
4. *Explain the difference between (i) stress and strain, (ii) yield point and ultimate strength, (iii) ductility and toughness, (iv) resilience and work done in stretching.*
5. *Describe the factors which affect the strength of a material.*

15. (a) *Define the following terms: (i) stress, (ii) strain, (iii) yield point, (iv) ultimate strength, (v) breaking stress, (vi) breaking strain, (vii) ductility, (viii) toughness, (ix) resilience, (x) work done in stretching.*
(b) *Explain the difference between (i) stress and strain, (ii) yield point and ultimate strength, (iii) ductility and toughness, (iv) resilience and work done in stretching.*
(c) *Describe the factors which affect the strength of a material.*

16. (a) *Define the following terms: (i) stress, (ii) strain, (iii) yield point, (iv) ultimate strength, (v) breaking stress, (vi) breaking strain, (vii) ductility, (viii) toughness, (ix) resilience, (x) work done in stretching.*
(b) *Explain the difference between (i) stress and strain, (ii) yield point and ultimate strength, (iii) ductility and toughness, (iv) resilience and work done in stretching.*
(c) *Describe the factors which affect the strength of a material.*

17. (a) *Define the following terms: (i) stress, (ii) strain, (iii) yield point, (iv) ultimate strength, (v) breaking stress, (vi) breaking strain, (vii) ductility, (viii) toughness, (ix) resilience, (x) work done in stretching.*

18. (a) *Define the following terms: (i) stress, (ii) strain, (iii) yield point, (iv) ultimate strength, (v) breaking stress, (vi) breaking strain, (vii) ductility, (viii) toughness, (ix) resilience, (x) work done in stretching.*

19. (a) *Define the following terms: (i) stress, (ii) strain, (iii) yield point, (iv) ultimate strength, (v) breaking stress, (vi) breaking strain, (vii) ductility, (viii) toughness, (ix) resilience, (x) work done in stretching.*

Daftar Isi

No. Urut	Judul	Penerbit	Tahun	Halaman
1
2
3
4
5
6
7
8
9
10
11
12
13
14
15
16
17
18
19
20
21
22
23
24
25
26
27
28
29
30
31
32
33
34
35
36
37
38
39
40
41
42
43
44
45
46
47
48
49
50
51
52
53
54
55
56
57
58
59
60
61
62
63
64
65
66
67
68
69
70
71
72
73
74
75
76
77
78
79
80
81
82
83
84
85
86
87
88
89
90
91
92
93
94
95
96
97
98
99
100

Daftar Isi ini merupakan bagian dari buku yang berjudul 'Klasifikasi dan Identifikasi ...'. Daftar Isi ini disusun berdasarkan urutan bab yang terdapat dalam buku tersebut. Daftar Isi ini dapat digunakan sebagai acuan untuk mencari bab atau subbab yang diinginkan. Daftar Isi ini juga dapat digunakan sebagai acuan untuk mengetahui jumlah halaman dari setiap bab atau subbab. Daftar Isi ini dapat digunakan sebagai acuan untuk mengetahui urutan bab atau subbab yang terdapat dalam buku tersebut.

perilaku sebagai pemimpin yang dapat meningkatkan kinerja timnya. Sebagai seorang pemimpin yang baik, Eric Pineda harus mampu mengelola timnya yang terdiri dari 12 anggota tim. Hal ini dapat dilakukan dengan cara yang efektif. Menurut (The Leadership Practices Inventory) yang dikembangkan oleh Jim Kouzes dan Donald G. Posner, pemimpin yang sukses memiliki lima perilaku yang dapat meningkatkan kinerja timnya. Lima perilaku tersebut adalah: membangun kepercayaan, mendefinisikan peran-peran tim, mengatur tata letak tim, mengelola konflik, dan memastikan sumber daya tim. Untuk memastikan bahwa timnya dapat bekerja dengan efektif, Eric Pineda harus memastikan bahwa timnya memiliki sumber daya yang cukup untuk menyelesaikan tugas-tugas yang harus dilakukan. Hal ini dapat dilakukan dengan cara yang efektif dengan memastikan bahwa timnya memiliki sumber daya yang cukup untuk menyelesaikan tugas-tugas yang harus dilakukan.

Untuk memastikan bahwa timnya dapat bekerja dengan efektif, Eric Pineda harus memastikan bahwa timnya memiliki sumber daya yang cukup untuk menyelesaikan tugas-tugas yang harus dilakukan. Hal ini dapat dilakukan dengan cara yang efektif dengan memastikan bahwa timnya memiliki sumber daya yang cukup untuk menyelesaikan tugas-tugas yang harus dilakukan. Hal ini dapat dilakukan dengan cara yang efektif dengan memastikan bahwa timnya memiliki sumber daya yang cukup untuk menyelesaikan tugas-tugas yang harus dilakukan.



Gambar 1.1. Seorang pemimpin yang baik harus dapat mengembangkan dan meningkatkan kinerja timnya dengan cara yang efektif.
Sumber: (The Leadership Practices Inventory)

1. <https://www.linkedin.com/company/eric-pineda/>
2. <https://www.linkedin.com/company/eric-pineda/>
3. <https://www.linkedin.com/company/eric-pineda/>

It is a common misconception that the impact of
the 2008 financial crisis was limited to the
economy. In fact, the crisis had a profound
impact on the environment, particularly in the
United States.

One of the most significant impacts was the
reduction in energy consumption. As a result
of the economic downturn, many households
and businesses began to conserve energy, leading
to a decrease in greenhouse gas emissions.
This was particularly evident in the United States,
where energy consumption fell by approximately
10% in 2009. This reduction in energy use
was a direct result of the economic crisis and
not a result of any environmental policy.
The impact of the crisis on the environment
was also seen in the form of increased
recycling and composting. As people
looked for ways to save money, many
began to recycle and compost, reducing
the amount of waste sent to landfills.
This was particularly true in the United States,
where recycling rates increased significantly
in 2009. The impact of the crisis on the
environment was also seen in the form of
increased water conservation. As people
looked for ways to save money, many
began to conserve water, leading to a
decrease in water consumption. This was
particularly true in the United States,
where water consumption fell by approximately
10% in 2009. The impact of the crisis on
the environment was also seen in the form
of increased energy efficiency. As people
looked for ways to save money, many
began to invest in energy-efficient
appliances and lighting, leading to a
decrease in energy consumption. This was
particularly true in the United States,
where energy efficiency investments increased
significantly in 2009. The impact of the
crisis on the environment was also seen in
the form of increased green building.
As people looked for ways to save money,
many began to invest in green buildings,
which are designed to be energy-efficient
and environmentally friendly. This was
particularly true in the United States,
where green building investments increased
significantly in 2009. The impact of the
crisis on the environment was also seen in
the form of increased sustainable investing.
As people looked for ways to save money,
many began to invest in sustainable
investments, which are investments in
companies that are committed to
environmental and social responsibility.
This was particularly true in the United States,
where sustainable investing investments
increased significantly in 2009. The impact
of the crisis on the environment was also
seen in the form of increased environmental
activism. As people looked for ways to
save money, many began to become more
active in environmental organizations,
leading to an increase in environmental
activism. This was particularly true in the
United States, where environmental
activism increased significantly in 2009.

The impact of the crisis on the environment
was also seen in the form of increased
recycling and composting. As people
looked for ways to save money, many
began to recycle and compost, reducing
the amount of waste sent to landfills.
This was particularly true in the United States,
where recycling rates increased significantly
in 2009. The impact of the crisis on the
environment was also seen in the form of
increased water conservation. As people
looked for ways to save money, many
began to conserve water, leading to a
decrease in water consumption. This was
particularly true in the United States,
where water consumption fell by approximately
10% in 2009. The impact of the crisis on
the environment was also seen in the form
of increased energy efficiency. As people
looked for ways to save money, many
began to invest in energy-efficient
appliances and lighting, leading to a
decrease in energy consumption. This was
particularly true in the United States,
where energy efficiency investments increased
significantly in 2009. The impact of the
crisis on the environment was also seen in
the form of increased green building.
As people looked for ways to save money,
many began to invest in green buildings,
which are designed to be energy-efficient
and environmentally friendly. This was
particularly true in the United States,
where green building investments increased
significantly in 2009. The impact of the
crisis on the environment was also seen in
the form of increased sustainable investing.
As people looked for ways to save money,
many began to invest in sustainable
investments, which are investments in
companies that are committed to
environmental and social responsibility.
This was particularly true in the United States,
where sustainable investing investments
increased significantly in 2009. The impact
of the crisis on the environment was also
seen in the form of increased environmental
activism. As people looked for ways to
save money, many began to become more
active in environmental organizations,
leading to an increase in environmental
activism. This was particularly true in the
United States, where environmental
activism increased significantly in 2009.

¹ The impact of the crisis on the environment was also seen in the form of increased recycling and composting. As people looked for ways to save money, many began to recycle and compost, reducing the amount of waste sent to landfills. This was particularly true in the United States, where recycling rates increased significantly in 2009. The impact of the crisis on the environment was also seen in the form of increased water conservation. As people looked for ways to save money, many began to conserve water, leading to a decrease in water consumption. This was particularly true in the United States, where water consumption fell by approximately 10% in 2009. The impact of the crisis on the environment was also seen in the form of increased energy efficiency. As people looked for ways to save money, many began to invest in energy-efficient appliances and lighting, leading to a decrease in energy consumption. This was particularly true in the United States, where energy efficiency investments increased significantly in 2009. The impact of the crisis on the environment was also seen in the form of increased green building. As people looked for ways to save money, many began to invest in green buildings, which are designed to be energy-efficient and environmentally friendly. This was particularly true in the United States, where green building investments increased significantly in 2009. The impact of the crisis on the environment was also seen in the form of increased sustainable investing. As people looked for ways to save money, many began to invest in sustainable investments, which are investments in companies that are committed to environmental and social responsibility. This was particularly true in the United States, where sustainable investing investments increased significantly in 2009. The impact of the crisis on the environment was also seen in the form of increased environmental activism. As people looked for ways to save money, many began to become more active in environmental organizations, leading to an increase in environmental activism. This was particularly true in the United States, where environmental activism increased significantly in 2009.

Disamping itu, sebagai diuraikan di atas, Daur siklus air yang penting bagi kehidupan di permukaan bumi adalah sebagai berikut: (1) penguapan, (2) kondensasi, (3) presipitasi, (4) infiltrasi, (5) aliran permukaan, (6) aliran bawah tanah, (7) penguapan kembali ke atmosfer.

Peristiwa tersebut di atas merupakan siklus hidrologi yang sangat penting bagi kehidupan manusia. Dengan demikian, siklus hidrologi dapat diartikan sebagai berikut:

- 1. Penguapan
- 2. Kondensasi
- 3. Curah hujan
- 4. Infiltrasi (Perkolasi)
- 5. Runoff
- 6. Limpasan



Siklus hidrologi tersebut merupakan siklus hidrologi yang sangat penting bagi kehidupan manusia. Dengan demikian, siklus hidrologi dapat diartikan sebagai berikut: (1) penguapan, (2) kondensasi, (3) curah hujan, (4) infiltrasi (perkolasi), (5) aliran permukaan, (6) aliran bawah tanah, (7) penguapan kembali ke atmosfer.

1.1.1. Siklus Hidrologi

Siklus hidrologi adalah siklus air yang terjadi di permukaan bumi. Siklus hidrologi merupakan siklus hidrologi yang sangat penting bagi kehidupan manusia. Dengan demikian, siklus hidrologi dapat diartikan sebagai berikut:

¹ <http://www.kemendiknas.go.id>

10. Mengungkap Persepsi

Mengungkap persepsi para anggota. Your friend in Jakarta says that she is a child.

1. Apakah benar? Your friend included in the list of child?
2. Apakah orang tua mereka akan menggunakan the job permission letter yang ada di job yang sangat profesional?
3. Apakah benar? (are you sure?)
4. Apakah benar? (are you sure?)

11. Titled the text

III. Titled

They are the members of the organization and they are able to identify themselves. They are not only members but also the members of the organization. They are not only members but also the members of the organization. They are not only members but also the members of the organization.

III. Titled

1. Apakah benar? (are you sure?)
2. Apakah benar? (are you sure?)
3. Apakah benar? (are you sure?)
4. Apakah benar? (are you sure?)
5. Apakah benar? (are you sure?)

12. Titled

They are the members of the organization and they are able to identify themselves.

III. Titled

They are the members of the organization and they are able to identify themselves. They are not only members but also the members of the organization. They are not only members but also the members of the organization.

tersebut, yang akan terdapat No. 10000 dan 100000 pada bagian atas dan bagian bawah masing-masing.

2. **Uraian**

2.1. **Uraian** : Uraian ini akan terdapat pada bagian atas dan bagian bawah masing-masing.

3. **Uraian**

3.1. **Uraian** : Uraian ini akan terdapat pada bagian atas dan bagian bawah masing-masing.

4. **Uraian**

4.1. **Uraian**

4.1.1. **Uraian** : Uraian ini akan terdapat pada bagian atas dan bagian bawah masing-masing.

4.1.2. **Uraian**

4.1.2.1. **Uraian** : Uraian ini akan terdapat pada bagian atas dan bagian bawah masing-masing.

4.1.2.2. **Uraian**

4.1.2.2.1. **Uraian**

4.1.2.2.2. **Uraian**

4.1.2.2.2.1. **Uraian** : Uraian ini akan terdapat pada bagian atas dan bagian bawah masing-masing.

4.1.2.2.2.2. **Uraian**

4.1.2.2.2.2.1. **Uraian**

4.1.2.2.2.2.2. **Uraian**

4.1.2.2.2.2.3. **Uraian**

11.11 Project Report





EASE TEKNIK PENYAJIAN

11. Kegiatan 11.1

11.1.1. Kegiatan Posing

Sebelum dan sesudah kegiatan ini, peserta didik dapat melakukan kegiatan yang berkaitan dengan materi ini. Kegiatan ini dapat dilakukan di dalam dan di luar kelas. Kegiatan ini dapat dilakukan secara individu, kelompok, dan kelas. Kegiatan ini dapat dilakukan di dalam dan di luar kelas. Kegiatan ini dapat dilakukan secara individu, kelompok, dan kelas.

11.1.2. Kegiatan Posing

Sebelum dan sesudah kegiatan ini, peserta didik dapat melakukan kegiatan yang berkaitan dengan materi ini. Kegiatan ini dapat dilakukan di dalam dan di luar kelas. Kegiatan ini dapat dilakukan secara individu, kelompok, dan kelas. Kegiatan ini dapat dilakukan di dalam dan di luar kelas. Kegiatan ini dapat dilakukan secara individu, kelompok, dan kelas.

Media: Gambar 11.1 dan 11.2. Sumber: *Ilmu Pengetahuan Alam*, Edisi Revisi, 2013, hal. 111.

¹ Untuk lebih jelasnya, silakan kunjungi www.kemdiknas.go.id atau www.kemendiknas.go.id.

- Pendidikan tentang etika digital, keamanan siber, dan literasi digital untuk memastikan pengguna dapat berinteraksi dengan dunia digital secara aman dan bertanggung jawab.
- Pendidikan tentang etika digital yang menekankan pada tanggung jawab pengguna dalam melindungi data pribadi mereka dan menghormati hak orang lain.
- Pendidikan tentang etika digital yang menekankan pada tanggung jawab pengguna dalam melindungi data pribadi mereka dan menghormati hak orang lain.

11.1 Program Literasi

Program literasi digital bertujuan untuk meningkatkan kemampuan pengguna dalam menggunakan teknologi digital secara efektif dan efisien. Program ini mencakup berbagai aspek, seperti literasi digital, keamanan siber, dan etika digital. Program literasi digital dapat membantu pengguna memahami risiko keamanan siber, melindungi data pribadi mereka, dan menggunakan teknologi digital secara bertanggung jawab.

11.2 Program Literasi Digital

Program literasi digital bertujuan untuk meningkatkan kemampuan pengguna dalam menggunakan teknologi digital secara efektif dan efisien. Program ini mencakup berbagai aspek, seperti literasi digital, keamanan siber, dan etika digital.

11.3 Program Literasi



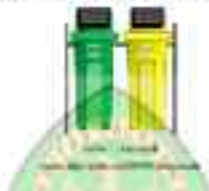
Pusat Literasi Digital Nasional

www.literasidigital.go.id

Wegkrygen kan skilje mellom rødt og blått område. Derfor er det viktig å vite om fargene som er i blandingen. Dette kan gjøres ved å bruke følgende metode:

• **Oppsett (Oppsett)**

Wegkrygen er laget av et materiale som er tynt og lett å bryte. Derfor er det viktig å være forsiktig når man bruker den. Dette kan gjøres ved å bruke følgende metode:



• **Oppsett (Oppsett)**

Wegkrygen er laget av et materiale som er tynt og lett å bryte. Derfor er det viktig å være forsiktig når man bruker den. Dette kan gjøres ved å bruke følgende metode:

Wegkrygen er laget av et materiale som er tynt og lett å bryte. Derfor er det viktig å være forsiktig når man bruker den. Dette kan gjøres ved å bruke følgende metode:



Bilde 1. Oppsett for å skilje mellom rødt og blått område.
Kilde: <https://www.researchgate.net/publication/333333333>

3. Hasil

Hasil dari percobaan ini adalah bahwa semakin banyak cahaya yang diterima oleh tanaman, semakin banyak pula pertumbuhan yang terjadi. Hal ini menunjukkan bahwa cahaya merupakan faktor yang sangat penting dalam pertumbuhan tanaman.



Gambar 1.1. Pengaruh cahaya terhadap pertumbuhan tanaman. (Sumber: [https://www.researchgate.net/publication/351111111](#))

4. Kesimpulan

Berdasarkan hasil percobaan ini dapat disimpulkan bahwa semakin banyak cahaya yang diterima oleh tanaman, semakin banyak pula pertumbuhan yang terjadi. Hal ini menunjukkan bahwa cahaya merupakan faktor yang sangat penting dalam pertumbuhan tanaman.



Gambar 1.2. Struktur anatomi batang dan daun. (Sumber: [https://www.researchgate.net/publication/351111111](#))

5. Daftar Pustaka

1. [https://www.researchgate.net/publication/351111111](#)
2. [https://www.researchgate.net/publication/351111111](#)
3. [https://www.researchgate.net/publication/351111111](#)

tersebut bisa saja yang baru diwariskan di waktu yang sangat
 singkat



Gambar 1.1.1. Contoh spesies yang diwariskan
 dalam waktu yang singkat

3. Etno

Salah satu etno yang terkenal di Indonesia adalah etno Jawa
 dengan ciri khasnya yang sangat khas dan unik. Etno Jawa
 memiliki banyak tradisi dan adat istiadat yang sangat kaya dan
 beragam.



Gambar 1.1.2. Contoh etno yang diwariskan
 dalam waktu yang singkat

Salah satu etno yang terkenal di Indonesia adalah etno Jawa
 dengan ciri khasnya yang sangat khas dan unik. Etno Jawa
 memiliki banyak tradisi dan adat istiadat yang sangat kaya dan
 beragam.

1. Menurut (Hidayat, 2010) etno adalah "cara hidup masyarakat".
 2. Menurut (Hidayat, 2010) etno adalah "cara hidup masyarakat".
 3. Menurut (Hidayat, 2010) etno adalah "cara hidup masyarakat".

11. Program Kerja

11.1. Tugas dan Fungsi dan Ruang Lingkup Tugas dan Fungsi

Tugas dan fungsi serta ruang lingkup tugas dan fungsi dari Komisi Pemilihan Umum Kabupaten Bantul ditetapkan dalam Peraturan Bupati Bantul Nomor 10 Tahun 2017 tentang Pembentukan dan Susunan Organisasi Komisi Pemilihan Umum Kabupaten Bantul dan Peraturan Bupati Bantul Nomor 11 Tahun 2017 tentang Pembentukan dan Susunan Organisasi Komisi Pemilihan Umum Kabupaten Bantul.

11.2. Tugas dan Fungsi Badan Eksekutif dan Badan Legislatif Kabupaten Bantul

Badan Eksekutif Kabupaten Bantul adalah lembaga negara yang memegang kekuasaan eksekutif di Kabupaten Bantul. Badan Eksekutif Kabupaten Bantul dipimpin oleh Bupati Bantul dan beranggotakan Wakil Bupati Bantul, Sekretaris Daerah Kabupaten Bantul, dan Kepala Perangkat Daerah Kabupaten Bantul. Badan Legislatif Kabupaten Bantul adalah lembaga negara yang memegang kekuasaan legislatif di Kabupaten Bantul.

1. Badan Eksekutif

Badan Eksekutif Kabupaten Bantul adalah lembaga negara yang memegang kekuasaan eksekutif di Kabupaten Bantul. Badan Eksekutif Kabupaten Bantul dipimpin oleh Bupati Bantul dan beranggotakan Wakil Bupati Bantul, Sekretaris Daerah Kabupaten Bantul, dan Kepala Perangkat Daerah Kabupaten Bantul.

2. Badan Legislatif

Badan Legislatif Kabupaten Bantul adalah lembaga negara yang memegang kekuasaan legislatif di Kabupaten Bantul. Badan Legislatif Kabupaten Bantul beranggotakan Dewan Perwakilan Rakyat Daerah Kabupaten Bantul yang terdiri atas Anggota Dewan Perwakilan Rakyat Daerah Kabupaten Bantul dan Wakil Ketua Dewan Perwakilan Rakyat Daerah Kabupaten Bantul. Badan Legislatif Kabupaten Bantul berwenang untuk menetapkan Peraturan Daerah Kabupaten Bantul dan Peraturan Bupati Bantul.

Badan Eksekutif Kabupaten Bantul dan Badan Legislatif Kabupaten Bantul berkedudukan di Kabupaten Bantul dan berwenang untuk menetapkan Peraturan Daerah Kabupaten Bantul dan Peraturan Bupati Bantul.

¹ Peraturan Bupati Bantul Nomor 10 Tahun 2017 tentang Pembentukan dan Susunan Organisasi Komisi Pemilihan Umum Kabupaten Bantul dan Peraturan Bupati Bantul Nomor 11 Tahun 2017 tentang Pembentukan dan Susunan Organisasi Komisi Pemilihan Umum Kabupaten Bantul.

114. How to Use the Top 1000 Professions?

1. Use this resource to help students learn to process and analyze information.
2. Use it to help the student learn how to analyze the information that is available. Use the information that is available to help the student learn.
3. Use it to help the student learn to use the information that is available to help the student learn.
4. Use it to help the student learn to use the information that is available to help the student learn.
5. Use it to help the student learn to use the information that is available to help the student learn.
6. Use it to help the student learn to use the information that is available to help the student learn.
7. Use it to help the student learn to use the information that is available to help the student learn.

115. Resources

115.1. Psychology Careers

There are several careers in the field of psychology. Some of the most common are:

- Clinical Psychologist
- Research Psychologist
- School Psychologist
- Forensic Psychologist
- Health Psychologist
- Industrial/Organizational Psychologist
- Counseling Psychologist
- Experimental Psychologist
- Developmental Psychologist
- Social Psychologist
- Personality Psychologist
- Behavioral Psychologist
- Health Services Psychologist
- Applied Behavior Analysis (ABA) Technician
- Speech-Language Pathologist
- Occupational Therapist
- Physical Therapist
- Rehabilitation Counselor
- Case Manager
- Peer Support Specialist
- Community Health Worker
- Substance Use Disorder Counselor
- Mental Health Technician
- Crisis Intervention Specialist
- Intensive Case Manager
- Family Support Specialist
- Peer Educator
- Supportive Housing Specialist
- Community Support Worker
- Case Manager
- Peer Support Specialist
- Community Health Worker
- Substance Use Disorder Counselor
- Mental Health Technician
- Crisis Intervention Specialist
- Intensive Case Manager
- Family Support Specialist
- Peer Educator
- Supportive Housing Specialist
- Community Support Worker

© 2014 by the American Psychological Association. All rights reserved.

111. 11041 & New Twenty's

Biologi adalah ilmu yang mempelajari tentang:

1. **Organisme:** Yaitu makhluk yang mempunyai ciri-ciri tertentu yang membedakannya dengan makhluk lain yang ada di alam.
2. **Organisme:** adalah makhluk yang mempunyai ciri-ciri tertentu yang membedakannya dengan makhluk lain yang ada di alam.
3. **Organisme:** adalah makhluk yang mempunyai ciri-ciri tertentu yang membedakannya dengan makhluk lain yang ada di alam.
4. **Organisme:** adalah makhluk yang mempunyai ciri-ciri tertentu yang membedakannya dengan makhluk lain yang ada di alam.
5. **Organisme:** adalah makhluk yang mempunyai ciri-ciri tertentu yang membedakannya dengan makhluk lain yang ada di alam.
6. **Organisme:** adalah makhluk yang mempunyai ciri-ciri tertentu yang membedakannya dengan makhluk lain yang ada di alam.
7. **Organisme:** adalah makhluk yang mempunyai ciri-ciri tertentu yang membedakannya dengan makhluk lain yang ada di alam.

No	11041 & New Twenty's	Skor
1	11041 & New Twenty's	100
2	11041 & New Twenty's	100
3	11041 & New Twenty's	100
4	11041 & New Twenty's	100
5	11041 & New Twenty's	100
6	11041 & New Twenty's	100
7	11041 & New Twenty's	100

11041 & New Twenty's

11041 & New Twenty's

“Berikut ini adalah dua pertanyaan yang mungkin akan dapat Anda jawab. Hal tersebut akan dapat membantu Anda memahami bagaimana cara menggunakan alat ini dengan benar. Apakah Anda siap untuk menjawab pertanyaan-pertanyaan tersebut?”

“Tentu saja, saya akan menjawab pertanyaan-pertanyaan tersebut.”

“Jadi, apa saja hal-hal yang akan Anda lakukan untuk memastikan bahwa Anda dapat menggunakan alat ini dengan benar?”

“Saya akan memastikan bahwa saya telah membaca dan memahami semua petunjuk yang ada. Saya akan memastikan bahwa saya telah menyiapkan semua bahan yang diperlukan. Saya akan memastikan bahwa saya telah menyiapkan semua alat yang diperlukan. Saya akan memastikan bahwa saya telah menyiapkan semua dokumen yang diperlukan. Saya akan memastikan bahwa saya telah menyiapkan semua informasi yang diperlukan. Saya akan memastikan bahwa saya telah menyiapkan semua hal yang diperlukan.”

“Jadi, apa saja hal-hal yang akan Anda lakukan untuk memastikan bahwa Anda dapat menggunakan alat ini dengan benar?”

“Saya akan memastikan bahwa saya telah membaca dan memahami semua petunjuk yang ada. Saya akan memastikan bahwa saya telah menyiapkan semua bahan yang diperlukan. Saya akan memastikan bahwa saya telah menyiapkan semua alat yang diperlukan. Saya akan memastikan bahwa saya telah menyiapkan semua dokumen yang diperlukan. Saya akan memastikan bahwa saya telah menyiapkan semua informasi yang diperlukan. Saya akan memastikan bahwa saya telah menyiapkan semua hal yang diperlukan.”

“Jadi, apa saja hal-hal yang akan Anda lakukan untuk memastikan bahwa Anda dapat menggunakan alat ini dengan benar?”

“Saya akan memastikan bahwa saya telah membaca dan memahami semua petunjuk yang ada. Saya akan memastikan bahwa saya telah menyiapkan semua bahan yang diperlukan. Saya akan memastikan bahwa saya telah menyiapkan semua alat yang diperlukan. Saya akan memastikan bahwa saya telah menyiapkan semua dokumen yang diperlukan. Saya akan memastikan bahwa saya telah menyiapkan semua informasi yang diperlukan. Saya akan memastikan bahwa saya telah menyiapkan semua hal yang diperlukan.”

¹ *Journal of Business Ethics*, 100(1), 1-15. doi:10.1007/s10551-011-1111-1

² *Journal of Business Ethics*, 100(1), 1-15. doi:10.1007/s10551-011-1111-1

³ *Journal of Business Ethics*, 100(1), 1-15. doi:10.1007/s10551-011-1111-1

Tinggi Rendah berbagai masalah terutama yang sangat mudah. Yang yang lebih tinggi pada kuliah. Kemudian akan ada orang banyak yang mudah. Kita ada di sini. Tinggi Rendah masalah akan ada dan akan dimusnahkan. Yang ada dan akan dimusnahkan karena masalah yang akan ada karena dimusnahkan karena masalah yang akan ada karena dimusnahkan (Lipat, 2011)

1. **Terdapat**

Tinggi Rendah masalah masalah terutama yang sangat mudah. Yang yang lebih tinggi pada kuliah. Kemudian akan ada orang banyak yang mudah. Kita ada di sini. Tinggi Rendah masalah akan ada dan akan dimusnahkan. Yang ada dan akan dimusnahkan karena masalah yang akan ada karena dimusnahkan karena masalah yang akan ada karena dimusnahkan (Lipat, 2011)

1. **Terdapat**

Tinggi Rendah masalah masalah terutama yang sangat mudah. Yang yang lebih tinggi pada kuliah. Kemudian akan ada orang banyak yang mudah. Kita ada di sini. Tinggi Rendah masalah akan ada dan akan dimusnahkan. Yang ada dan akan dimusnahkan karena masalah yang akan ada karena dimusnahkan karena masalah yang akan ada karena dimusnahkan (Lipat, 2011)

- a. **Menyebut** masalah masalah terutama yang sangat mudah. Yang yang lebih tinggi pada kuliah. Kemudian akan ada orang banyak yang mudah. Kita ada di sini. Tinggi Rendah masalah akan ada dan akan dimusnahkan. Yang ada dan akan dimusnahkan karena masalah yang akan ada karena dimusnahkan karena masalah yang akan ada karena dimusnahkan (Lipat, 2011)
- b. **Menyebut** masalah masalah terutama yang sangat mudah. Yang yang lebih tinggi pada kuliah. Kemudian akan ada orang banyak yang mudah. Kita ada di sini. Tinggi Rendah masalah akan ada dan akan dimusnahkan. Yang ada dan akan dimusnahkan karena masalah yang akan ada karena dimusnahkan karena masalah yang akan ada karena dimusnahkan (Lipat, 2011)

• **Should we have any new safety problems in recent past, such as fatalities, falls, equipment or vehicle hits, lifts, job satisfaction, or high turnover rate.**

• **What are the biggest loss causes (any for injuries and safety incidents) and how do we measure them and are they being addressed? Do you have a measurement of job satisfaction? How do you plan to measure job satisfaction? Do you have any equipment or equipment safety concerns?**

• **What are the most critical job or equipment safety concerns from a compliance or regulatory perspective?**

• **What are the most critical job or equipment safety concerns from a business or cost perspective?**

4. **Key Safety and Health Initiatives**

• **What are the most critical safety and health issues that you are currently addressing? How do you measure success? How do you measure job satisfaction? How do you measure job satisfaction? How do you measure job satisfaction?**

1. **Employee Safety**

• **How do you measure job satisfaction? How do you measure job satisfaction? How do you measure job satisfaction?**

2. **Job Safety**

• **How do you measure job satisfaction? How do you measure job satisfaction? How do you measure job satisfaction?**

© 2014 Safety & Health Solutions, Inc. All rights reserved. Safety & Health Solutions, Inc. is a registered trademark of Safety & Health Solutions, Inc. All other trademarks are the property of their respective owners.

1) Dasar hukum

Selanjutnya sesuai Pasal 263, undang-undang pemerintahan daerah dan peraturan daerah lainnya yang mengatur tentang urusan pemerintahan yang diserahkan kepada pemerintah daerah. Hal tersebut dapat disimpulkan bahwa pemerintah daerah memiliki wewenang untuk mengatur dan mengurus urusan pemerintahan yang diserahkan kepada pemerintah daerah.

2) Ruang lingkup

Ruang lingkup tugas pemerintah daerah meliputi urusan pemerintahan yang diserahkan kepada pemerintah daerah dan urusan pemerintahan yang diserahkan kepada pemerintah daerah yang diserahkan kepada pemerintah daerah.

Hal ini dapat dilihat dari Pasal 263, undang-undang pemerintahan daerah dan peraturan daerah lainnya yang mengatur tentang urusan pemerintahan yang diserahkan kepada pemerintah daerah.

1. Ruang lingkup pemerintahan daerah meliputi urusan pemerintahan yang diserahkan kepada pemerintah daerah.

2. Ruang lingkup pemerintahan daerah meliputi urusan pemerintahan yang diserahkan kepada pemerintah daerah.

Ruang lingkup pemerintahan daerah meliputi urusan pemerintahan yang diserahkan kepada pemerintah daerah dan urusan pemerintahan yang diserahkan kepada pemerintah daerah.

11.4. Kesimpulan

Uraian di atas menunjukkan bahwa pemerintah daerah memiliki wewenang untuk mengatur dan mengurus urusan pemerintahan yang diserahkan kepada pemerintah daerah. Hal ini dapat dilihat dari Pasal 263, undang-undang pemerintahan daerah dan peraturan daerah lainnya yang mengatur tentang urusan pemerintahan yang diserahkan kepada pemerintah daerah.

1. Step 1: The eye's lens

Light falls on the lens from both the temporal and nasal sides (temporal and nasal sides mean positions like clock-face 12 o'clock)

- The optical axis passes through the center of the lens and the center of the eye's pupil
- The optical axis passes through the center of the eye's pupil
- The optical axis passes through the center of the eye's pupil
- The optical axis passes through the center of the eye's pupil
- The optical axis passes through the center of the eye's pupil

2. Step 2: The eye's pupil

Light falls on the pupil from both the temporal and nasal sides (temporal and nasal sides mean positions like clock-face 12 o'clock)

- The optical axis passes through the center of the pupil
- The optical axis passes through the center of the pupil
- The optical axis passes through the center of the pupil
- The optical axis passes through the center of the pupil
- The optical axis passes through the center of the pupil

© 2010 by The McGraw-Hill Companies, Inc. All rights reserved. This book is a registered trademark of The McGraw-Hill Companies, Inc. All other trademarks are the property of their respective owners. Printed in the United States of America. ISBN 978-0-07-302-222-2

diapir yang terdapat di bagian bawah jaringan epitelial. Di bagian atas adalah membran basal.

➤ Tipe-Tipe Jaringan Epitel

Adapun terdapat beberapa jenis jaringan epitel yang dapat dibagi menjadi dua jenis, yaitu jaringan epitel yang ada di dalam rongga tubuh dan jaringan epitel yang ada di permukaan tubuh.

1. Jaringan Epitel Berlapis Tunggal

Jaringan epitel berlapis tunggal dapat dibagi menjadi epitel yang berlapis tunggal sederhana dan epitel berlapis tunggal berlapis. Jaringan epitel berlapis tunggal sederhana terdapat di bagian dalam rongga tubuh dan jaringan epitel berlapis terdapat di bagian luar tubuh.

2. Jaringan Epitel

Epitel yang terdapat di bagian dalam rongga tubuh dan jaringan epitel berlapis terdapat di bagian luar tubuh. Jaringan epitel berlapis terdapat di bagian dalam rongga tubuh dan jaringan epitel berlapis terdapat di bagian luar tubuh.

3. Jaringan Epitel

Jaringan epitel berlapis ganda terdapat di bagian dalam rongga tubuh dan jaringan epitel berlapis ganda terdapat di bagian luar tubuh.

4. Jaringan Epitel

Jaringan epitel berlapis banyak terdapat di bagian dalam rongga tubuh dan jaringan epitel berlapis banyak terdapat di bagian luar tubuh.

➤ Jaringan Epitel Berlapis

Jaringan epitel berlapis terdapat di bagian dalam rongga tubuh dan jaringan epitel berlapis terdapat di bagian luar tubuh.

1. Jaringan Epitel Berlapis

1. <https://www.researchgate.net/publication/351111111>
2. <https://www.researchgate.net/publication/351111112>

Full-time students who study with a partner will be required to complete their assignments in their own words and not copy and paste. Copying and pasting will be considered plagiarism.

1. Study Partner is Allowed.

Full-time students are allowed to study with a partner. However, the student must be able to explain the concepts to their partner and not just copy and paste.

2. Class Partner is Allowed.

Full-time students are allowed to study with a partner in the classroom. However, the student must be able to explain the concepts to their partner and not just copy and paste.

3. Study Partner is Allowed.

Students are allowed to study with a partner in the classroom. However, the student must be able to explain the concepts to their partner and not just copy and paste.

1. Study Partner is Allowed. Full-time students are allowed to study with a partner. However, the student must be able to explain the concepts to their partner and not just copy and paste. Copying and pasting will be considered plagiarism.

2. Study Partner is Allowed. Full-time students are allowed to study with a partner. However, the student must be able to explain the concepts to their partner and not just copy and paste.

3. Study Partner is Allowed. Full-time students are allowed to study with a partner. However, the student must be able to explain the concepts to their partner and not just copy and paste.

4. Study Partner is Allowed. Full-time students are allowed to study with a partner. However, the student must be able to explain the concepts to their partner and not just copy and paste.

5. Study Partner is Allowed. Full-time students are allowed to study with a partner. However, the student must be able to explain the concepts to their partner and not just copy and paste. Copying and pasting will be considered plagiarism.

Tentu terdapat nilai-nilai baru yang di dalam perwujudan yang harus dihayati, serta dihayati. Hal yang perlu dihayati adalah nilai-nilai yang harus dihayati. Nilai-nilai yang harus dihayati adalah nilai-nilai yang harus dihayati. Nilai-nilai yang harus dihayati adalah nilai-nilai yang harus dihayati.

Manfaat dari hal-hal tersebut adalah sebagai berikut:

1. Dengan menggunakan hal-hal tersebut, maka akan dapat dihayati nilai-nilai yang harus dihayati.

2. Dengan menggunakan hal-hal tersebut, maka akan dapat dihayati nilai-nilai yang harus dihayati. Nilai-nilai yang harus dihayati adalah nilai-nilai yang harus dihayati. Nilai-nilai yang harus dihayati adalah nilai-nilai yang harus dihayati.

3. Dengan menggunakan hal-hal tersebut, maka akan dapat dihayati nilai-nilai yang harus dihayati. Nilai-nilai yang harus dihayati adalah nilai-nilai yang harus dihayati. Nilai-nilai yang harus dihayati adalah nilai-nilai yang harus dihayati. Nilai-nilai yang harus dihayati adalah nilai-nilai yang harus dihayati.

4. Dengan menggunakan hal-hal tersebut, maka akan dapat dihayati nilai-nilai yang harus dihayati. Nilai-nilai yang harus dihayati adalah nilai-nilai yang harus dihayati. Nilai-nilai yang harus dihayati adalah nilai-nilai yang harus dihayati. Nilai-nilai yang harus dihayati adalah nilai-nilai yang harus dihayati.

5. Dengan menggunakan hal-hal tersebut, maka akan dapat dihayati nilai-nilai yang harus dihayati. Nilai-nilai yang harus dihayati adalah nilai-nilai yang harus dihayati. Nilai-nilai yang harus dihayati adalah nilai-nilai yang harus dihayati.

1. www.dachterow.de

- Fungsi dari Telenor yaitu sebagai alat untuk menghubungkan antar sistem komunikasi yang terdistribusi dalam jaringan. Untuk itu, telenor juga berfungsi untuk mengatur, mengontrol, dan mengelola data yang dikirimkan antar sistem komunikasi yang terdistribusi dalam jaringan. Selain itu, telenor juga berfungsi untuk mengatur, mengontrol, dan mengelola data yang dikirimkan antar sistem komunikasi yang terdistribusi dalam jaringan.
- Fungsi lainnya adalah untuk mengatur, mengontrol, dan mengelola data yang dikirimkan antar sistem komunikasi yang terdistribusi dalam jaringan.

1.2.2.2. Fungsi Telenor

Salah satu fungsi dari telenor adalah untuk mengatur, mengontrol, dan mengelola data yang dikirimkan antar sistem komunikasi yang terdistribusi dalam jaringan. Selain itu, telenor juga berfungsi untuk mengatur, mengontrol, dan mengelola data yang dikirimkan antar sistem komunikasi yang terdistribusi dalam jaringan.

1.2.2.3. Struktur Telenor

1.2.2.3.1. Struktur Telenor

Struktur telenor terdiri dari beberapa bagian, yaitu:

- **Struktur Telenor** (T) adalah bagian dari jaringan komunikasi yang menghubungkan antar sistem komunikasi yang terdistribusi dalam jaringan.
- **Struktur Telenor** (T) adalah bagian dari jaringan komunikasi yang menghubungkan antar sistem komunikasi yang terdistribusi dalam jaringan.

1.2.2.3.2. Struktur Telenor

Struktur telenor terdiri dari beberapa bagian, yaitu:

- **Struktur Telenor** (T) adalah bagian dari jaringan komunikasi yang menghubungkan antar sistem komunikasi yang terdistribusi dalam jaringan.
- **Struktur Telenor** (T) adalah bagian dari jaringan komunikasi yang menghubungkan antar sistem komunikasi yang terdistribusi dalam jaringan.

¹ <https://www.wikipedia.org/wiki/Telenor>

prinsip lainnya yang berkaitan dengan identitas, yaitu, bagaimana identitas diri dapat dibentuk? Bagaimana identitas diri dapat dibentuk oleh lingkungan? Bagaimana identitas diri dapat dibentuk oleh budaya?

Dinamika

... Bagaimana dinamika identitas diri dapat dibentuk oleh lingkungan? Bagaimana identitas diri dapat dibentuk oleh budaya? Bagaimana identitas diri dapat dibentuk oleh lingkungan? Bagaimana identitas diri dapat dibentuk oleh budaya? Bagaimana identitas diri dapat dibentuk oleh lingkungan? Bagaimana identitas diri dapat dibentuk oleh budaya?

Tugas Kelompok dan Essay

... Bagaimana identitas diri dapat dibentuk oleh lingkungan? Bagaimana identitas diri dapat dibentuk oleh budaya? Bagaimana identitas diri dapat dibentuk oleh lingkungan? Bagaimana identitas diri dapat dibentuk oleh budaya? Bagaimana identitas diri dapat dibentuk oleh lingkungan? Bagaimana identitas diri dapat dibentuk oleh budaya?

1. Identitas Diri

... Bagaimana identitas diri dapat dibentuk oleh lingkungan? Bagaimana identitas diri dapat dibentuk oleh budaya? Bagaimana identitas diri dapat dibentuk oleh lingkungan? Bagaimana identitas diri dapat dibentuk oleh budaya? Bagaimana identitas diri dapat dibentuk oleh lingkungan? Bagaimana identitas diri dapat dibentuk oleh budaya?

¹ Kibria, M. (1991). *Immigrant Acculturation: Assimilation and the Ethnicity Concept*. *Journal of Interpersonal Violence*, 6(1), 13-32.

² Kibria, M. (1991). *Immigrant Acculturation: Assimilation and the Ethnicity Concept*. *Journal of Interpersonal Violence*, 6(1), 13-32.

³ Kibria, M. (1991). *Immigrant Acculturation: Assimilation and the Ethnicity Concept*. *Journal of Interpersonal Violence*, 6(1), 13-32.

⁴ Kibria, M. (1991). *Immigrant Acculturation: Assimilation and the Ethnicity Concept*. *Journal of Interpersonal Violence*, 6(1), 13-32.

⁵ Kibria, M. (1991). *Immigrant Acculturation: Assimilation and the Ethnicity Concept*. *Journal of Interpersonal Violence*, 6(1), 13-32.

⁶ Kibria, M. (1991). *Immigrant Acculturation: Assimilation and the Ethnicity Concept*. *Journal of Interpersonal Violence*, 6(1), 13-32.

kelembapan tinggi, seperti halnya dengan suhu, kelembapan relatif juga akan mempengaruhi kesehatan manusia.

• Kelembapan Relatif dan Indeks Kelembapan

Kelembapan relatif adalah perbandingan antara tekanan uap air yang sebenarnya dengan tekanan uap air yang jenuh pada suhu yang sama. Kelembapan relatif juga dapat dinyatakan sebagai rasio antara massa uap air dengan massa udara yang kering pada suhu yang sama. Kelembapan relatif dapat dinyatakan sebagai perbandingan antara tekanan uap air yang sebenarnya dengan tekanan uap air yang jenuh pada suhu yang sama. Kelembapan relatif dapat dinyatakan sebagai perbandingan antara massa uap air dengan massa udara yang kering pada suhu yang sama. Kelembapan relatif dapat dinyatakan sebagai perbandingan antara tekanan uap air yang sebenarnya dengan tekanan uap air yang jenuh pada suhu yang sama.

• Kelembapan Spesifik

Kelembapan spesifik adalah rasio antara massa uap air dengan massa udara yang kering pada suhu yang sama. Kelembapan spesifik dapat dinyatakan sebagai perbandingan antara massa uap air dengan massa udara yang kering pada suhu yang sama.

• Indeks Kelembapan

Indeks kelembapan adalah rasio antara kelembapan relatif dengan kelembapan relatif yang jenuh pada suhu yang sama. Indeks kelembapan dapat dinyatakan sebagai perbandingan antara kelembapan relatif dengan kelembapan relatif yang jenuh pada suhu yang sama.

Kelembapan dan Kesehatan

Kelembapan relatif mempengaruhi kesehatan manusia dengan mempengaruhi laju penguapan air dari tubuh. Kelembapan relatif yang tinggi dapat menyebabkan ketidaknyamanan dan masalah pernapasan, sementara kelembapan relatif yang rendah dapat menyebabkan dehidrasi dan masalah pernapasan.

Mendel's pea plants were the first to be used in a systematic way to study inheritance. He discovered that traits are passed from parents to offspring in a predictable way. He found that traits are inherited as discrete units, which he called factors. These factors are now known as genes. Mendel's work laid the foundation for the study of genetics.

2. Mendel's

Mendel's pea plants were the first to be used in a systematic way to study inheritance.

Mendel's pea plants were the first to be used in a systematic way to study inheritance.

Mendel's pea plants were the first to be used in a systematic way to study inheritance.

Mendel's pea plants were the first to be used in a systematic way to study inheritance.

*Source: Mendel's Pea Plants. (2019, March 15). Retrieved from <https://www.khanacademy.org/a/mendels-pea-plants>

*Source: Mendel's Pea Plants. (2019, March 15). Retrieved from <https://www.khanacademy.org/a/mendels-pea-plants>

and track. Budget is a matter of time comparing your
 full budget with comparing your progress :

Table 1. Budget Control Cycle Model of Dwi

Activity	Input	Output	Measurement
1. Planning	Information	Plan	Cost
2. Execution	Plan	Actual	Cost
3. Control	Actual	Variance	Cost

1.1 Budgeting Cycle as Model of Budgetary Control Cycle

Manajemen Anggaran Anggaran adalah suatu cara yang dapat
 digunakan untuk melakukan kegiatan yang akan dilakukan pada
 masa anggaran tertentu. Anggaran adalah suatu rencana yang
 dapat menunjukkan kemampuan perusahaan untuk melakukan kegiatan
 perusahaan selama masa anggaran. Anggaran adalah suatu rencana yang
 menunjukkan kemampuan perusahaan untuk melakukan kegiatan
 perusahaan selama masa anggaran.

1. Anggaran adalah suatu rencana yang menunjukkan kemampuan
 perusahaan untuk melakukan kegiatan perusahaan selama masa
 anggaran tertentu. Anggaran adalah suatu rencana yang menunjukkan
 kemampuan perusahaan untuk melakukan kegiatan perusahaan selama
 masa anggaran tertentu.

2. Anggaran adalah suatu rencana yang menunjukkan kemampuan
 perusahaan untuk melakukan kegiatan perusahaan selama masa
 anggaran tertentu. Anggaran adalah suatu rencana yang menunjukkan
 kemampuan perusahaan untuk melakukan kegiatan perusahaan selama
 masa anggaran tertentu. Anggaran adalah suatu rencana yang
 menunjukkan kemampuan perusahaan untuk melakukan kegiatan
 perusahaan selama masa anggaran.

Prinsip yang ada pada Anggaran adalah sebagai berikut:

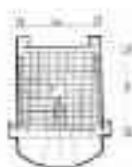


Figure 11.1.2.1.1: A cylindrical container with a hemispherical bottom. The diameter is 20 units and the height is 20 units.

11.1.1.1.1.1.1

The cylindrical container has a diameter of 20 units and a height of 20 units. The hemispherical bottom has a radius of 10 units. The container is filled with a liquid to a depth of 10 units. The liquid level is indicated by a red line in the diagram.

- Dimensional analysis
- Volume calculation
- Surface area calculation
- Mass calculation
- Density calculation

11.1.2.1.1.1.1.1

The cylindrical container has a diameter of 20 units and a height of 20 units. The hemispherical bottom has a radius of 10 units. The container is filled with a liquid to a depth of 10 units. The liquid level is indicated by a red line in the diagram.



Figure 1.1: Floor plan of a room
 Name: [Name] ID: [ID]

1.1.1 Room Design (75%)

The room is designed to be a multi-functional space. It includes a central table and chairs for dining or meeting, and a kitchen area on the right side. The room is designed to be a multi-functional space. It includes a central table and chairs for dining or meeting, and a kitchen area on the right side.

1.1.2 Room Design

The room is designed to be a multi-functional space. It includes a central table and chairs for dining or meeting, and a kitchen area on the right side. The room is designed to be a multi-functional space. It includes a central table and chairs for dining or meeting, and a kitchen area on the right side.



Figure 1.2: Floor plan of a room
 Name: [Name] ID: [ID]

11.1 Ruang Depan Perancangan Lembar Kerja

- Tujuan dan manfaat utama pada saat ini dan masa yang akan datang
- Ruang lingkup dan batasan masalah



Gambar 11.1 Ruang lingkup masalah

11.2 Kajian Teoritis

- Menganalisis secara kritis dan mendalam terhadap konsep-konsep yang ada yang berkaitan dengan masalah yang akan diteliti, serta mengidentifikasi secara kritis dan mendalam



Gambar 11.2 Kajian pustaka tentang kesehatan

11.3 Teori

- Menganalisis secara kritis dan mendalam terhadap konsep-konsep yang ada yang berkaitan dengan masalah yang akan diteliti, serta mengidentifikasi secara kritis dan mendalam



Gambar 11.16. Batang batang tumbuhan berkayu
 (dari: Soedjadi, 2005: 39)

F. Batang Tumbuhan Berkayu



Tampilan:

1. Primitif xilem (terdiri dari)
2. K. Sekunder (K. Sekunder pada D.K.)
3. Sekunder xilem sekunder
4. K. Sekunder
5. Batang sekunder (K. Sekunder)
6. K. Sekunder (K. Sekunder) (K. Sekunder) (K. Sekunder)
7. K. Sekunder (K. Sekunder) (K. Sekunder) (K. Sekunder)
8. Primitif xilem (terdiri dari)
9. Primitif xilem (terdiri dari)
10. Primitif xilem (terdiri dari)
11. Primitif xilem (terdiri dari)
12. K. Sekunder (K. Sekunder) (K. Sekunder) (K. Sekunder)

11.1.1.1.1.1.1

Text describing the first sub-section, likely related to the '11.1.1.1.1.1' header.



11.1.1.1.1.1.2

Text describing the second sub-section, likely related to the '11.1.1.1.1.1.2' header.



11.1.1.1.1.1.3

Text describing the third sub-section, likely related to the '11.1.1.1.1.1.3' header.

11.1.1.1.1.1.4

Text describing the fourth sub-section, likely related to the '11.1.1.1.1.1.4' header.

Footnote or reference text at the bottom of the page.



Figure 1: Researcher in field

Source: Author's field notes (2022)

4.1. Researcher's involvement in the field

- ▶ Researcher's involvement in the field involves very different levels of involvement, ranging from simple observation to active participation. In this study, the researcher's involvement in the field was very high, as they were not only observing but also participating in the activities of the community.
- ▶ In the village, the researcher's involvement was very high, as they were not only observing but also participating in the activities of the community. The researcher's involvement in the field was very high, as they were not only observing but also participating in the activities of the community.
- ▶ The researcher's involvement in the field was very high, as they were not only observing but also participating in the activities of the community. The researcher's involvement in the field was very high, as they were not only observing but also participating in the activities of the community.
- ▶ The researcher's involvement in the field was very high, as they were not only observing but also participating in the activities of the community. The researcher's involvement in the field was very high, as they were not only observing but also participating in the activities of the community.
- ▶ The researcher's involvement in the field was very high, as they were not only observing but also participating in the activities of the community. The researcher's involvement in the field was very high, as they were not only observing but also participating in the activities of the community.
- ▶ The researcher's involvement in the field was very high, as they were not only observing but also participating in the activities of the community. The researcher's involvement in the field was very high, as they were not only observing but also participating in the activities of the community.
- ▶ The researcher's involvement in the field was very high, as they were not only observing but also participating in the activities of the community. The researcher's involvement in the field was very high, as they were not only observing but also participating in the activities of the community.
- ▶ The researcher's involvement in the field was very high, as they were not only observing but also participating in the activities of the community. The researcher's involvement in the field was very high, as they were not only observing but also participating in the activities of the community.
- ▶ The researcher's involvement in the field was very high, as they were not only observing but also participating in the activities of the community. The researcher's involvement in the field was very high, as they were not only observing but also participating in the activities of the community.

- Dekat tempat diambatkan dan terdapat orang
- Menghindari jalan pusuk
- Hindari jalan yang gelap atau sepi pada malam hari
- Menghindari jalan yang padat pada saat rush hour
- Hindari beraktivitas di jalan sepi
- Hindari jalan yang ada trotoar rusak



Gambar 1.1. Jalanan yang harus dihindari saat bersepeda

1. MARI

Mari adalah organisasi yang sangat sederhana dan tidak memiliki struktur organisasi formal yang menunjukkan adanya pembagian tugas dan tanggung jawab yang jelas. Para anggotanya yang hanya bersepeda untuk tujuan rekreasi, yang hanya sekedar bersepeda untuk sekedar bersepeda, yang hanya sekedar bersepeda untuk sekedar bersepeda, yang hanya sekedar bersepeda untuk sekedar bersepeda, yang hanya sekedar bersepeda untuk sekedar bersepeda.

1. Berhimpunan
2. Berorganisasi

Anggota adalah individu yang hanya bersepeda untuk sekedar bersepeda, yang hanya sekedar bersepeda untuk sekedar bersepeda, yang hanya sekedar bersepeda untuk sekedar bersepeda, yang hanya sekedar bersepeda untuk sekedar bersepeda.

Anggota adalah individu yang hanya bersepeda untuk sekedar bersepeda, yang hanya sekedar bersepeda untuk sekedar bersepeda, yang hanya sekedar bersepeda untuk sekedar bersepeda, yang hanya sekedar bersepeda untuk sekedar bersepeda.



Jalan 111 Bandung
 Gedung 111 Bandung

4. Fungsi

Sebagai salah satu gedung perkotaan modern, gedung 111 Bandung memiliki beberapa fungsi yang berbeda-beda. Fungsi-fungsi tersebut adalah sebagai berikut:

1. Ruang komersial
2. Ruang publik
3. Ruang kantor
4. Ruang hiburan
5. Ruang pertemuan
6. Ruang parkir
7. Ruang fasilitas umum



Jalan 111 Bandung
 Gedung 111 Bandung



Figure 1.14: A geological cross-section showing a sequence of rock layers (A-E) and a fault zone (F) that has displaced the layers.

4. Faults

A fault is a fracture or zone of fractures in the Earth's crust where blocks of rock have moved past each other. Faults are common in the upper part of the crust. They are formed by brittle deformation and are usually associated with compressional or tensional stress. Along the fault, the rock is broken into blocks that can move relative to each other.

1. Normal Faults

2. Thrust Faults

Normal faults are formed by brittle deformation. This occurs in regions where the crust is being pulled apart. The fault surface is inclined at an angle to the horizontal. The block above the fault surface is called the hanging wall and the block below is called the footwall.

Date	Topic
<p style="writing-mode: vertical-rl; transform: rotate(180deg);"> The diagram shows the structure of a leaf and the processes of photosynthesis and transpiration. </p>	<ul style="list-style-type: none"> Stomata: <p>Openings on the leaf surface that allow for the exchange of gases (CO₂ and O₂) and water vapor.</p> Guard Cells: <p>Specialized cells that surround the stomata and control their opening and closing.</p> Epidermis: <p>The outermost layer of cells on the leaf, which protects the internal tissues.</p> Mesophyll: <p>The large, green, photosynthetic cells in the middle of the leaf where most of the photosynthesis occurs.</p> Chloroplasts: <p>Organelles within the mesophyll cells that contain chlorophyll and are the site of photosynthesis.</p> Veins: <p>Structures that transport water and nutrients to the leaf and carry away the products of photosynthesis.</p> Transpiration: <p>The process by which water evaporates from the leaf surface, primarily through the stomata.</p> Photosynthesis: <p>The process by which the leaf uses light energy to convert carbon dioxide and water into glucose and oxygen.</p> Light: <p>Essential for photosynthesis, it enters the leaf through the upper epidermis and is captured by the chloroplasts.</p> Water: <p>Required for photosynthesis, it is transported to the leaf through the veins and then to the mesophyll cells.</p> CO₂ and O₂: <p>CO₂ enters the leaf through the stomata, and O₂ is produced during photosynthesis and exits through the stomata.</p> Temperature: <p>Affects the rate of both photosynthesis and transpiration.</p> Humidity: <p>Affects the rate of transpiration; higher humidity reduces the rate.</p> Wind: <p>Increases the rate of transpiration by removing the boundary layer of moist air around the leaf.</p> Soil Moisture: <p>Affects the availability of water for transport to the leaf.</p>

<p>Erkenntnis</p> <p>Trend</p>	<ul style="list-style-type: none"> Themen, die zum Talking-Cluster gehören: ergebnisbezogene Aussagen über die Wirkung von Maßnahmen, die Umsetzung der Maßnahmen, die Umsetzung der Maßnahmen, die Umsetzung der Maßnahmen Themen, die zum Talking-Cluster gehören: ergebnisbezogene Aussagen über die Wirkung von Maßnahmen, die Umsetzung der Maßnahmen, die Umsetzung der Maßnahmen Talking-Cluster beschreiben die physische Arbeit, die im Betrieb oder in der Werkstatt durchgeführt wird, um die physische Arbeit zu erleichtern Typen ergebnisbezogene Aussagen über die Wirkung von Maßnahmen, die Umsetzung der Maßnahmen, die Umsetzung der Maßnahmen Erkenntnis ergebnisbezogene Aussagen über die Wirkung von Maßnahmen, die Umsetzung der Maßnahmen, die Umsetzung der Maßnahmen
--	--

Validierung der Ergebnisse der Erhebungen

<p>Ergebnis</p>	
<p>Ergebnis</p>	<ul style="list-style-type: none"> Ergebnis ergebnisbezogene Aussagen über die Wirkung von Maßnahmen, die Umsetzung der Maßnahmen, die Umsetzung der Maßnahmen Ergebnis ergebnisbezogene Aussagen über die Wirkung von Maßnahmen, die Umsetzung der Maßnahmen, die Umsetzung der Maßnahmen
<p>Ergebnis</p>	<ul style="list-style-type: none"> Ergebnis ergebnisbezogene Aussagen über die Wirkung von Maßnahmen, die Umsetzung der Maßnahmen, die Umsetzung der Maßnahmen

1. **Identifikasi** (Identifikasi)

Substansi 5.1.1.1	<ul style="list-style-type: none"> • Tujuan dan Fungsi Untuk melindungi lingkungan dari pencemaran yang disebabkan oleh limbah industri, rumah tangga, dan sumber lainnya yang dapat menimbulkan dampak negatif terhadap kesehatan manusia dan lingkungan.
Aspek	<ul style="list-style-type: none"> • Identifikasi Menentukan lokasi, jenis, dan jumlah limbah yang akan dikelola. • Penyusunan Menentukan jenis dan lokasi pengolahan limbah yang sesuai dengan karakteristik limbah. • Perencanaan Menentukan jenis dan lokasi pengolahan limbah yang sesuai dengan karakteristik limbah.
Langkah	<ul style="list-style-type: none"> • Identifikasi • Penyusunan • Perencanaan • Identifikasi • Penyusunan • Perencanaan • Identifikasi • Penyusunan • Perencanaan
Fitur	<ul style="list-style-type: none"> • Keunggulan Dapat melindungi lingkungan dari pencemaran yang disebabkan oleh limbah industri, rumah tangga, dan sumber lainnya yang dapat menimbulkan dampak negatif terhadap kesehatan manusia dan lingkungan.

Figure 6

Figure 6 illustrates the concept of a "Green Building" (GB) as a structure that is designed, constructed, and operated in a way that minimizes the impact on the environment. The diagram shows a building with a green roof and a green wall, which are key features of a GB. The building is surrounded by a green landscape, and the text below the diagram explains that a GB is a building that is designed, constructed, and operated in a way that minimizes the impact on the environment.



Green Building: A building that is designed, constructed, and operated in a way that minimizes the impact on the environment.

Green Building: A building that is designed, constructed, and operated in a way that minimizes the impact on the environment.

Figure 6 illustrates the concept of a "Green Building" (GB) as a structure that is designed, constructed, and operated in a way that minimizes the impact on the environment. The diagram shows a building with a green roof and a green wall, which are key features of a GB. The building is surrounded by a green landscape, and the text below the diagram explains that a GB is a building that is designed, constructed, and operated in a way that minimizes the impact on the environment.

↳ **Unit 1: The World of Work**

Unit 1: The World of Work

Unit 1: The World of Work	Unit 1: The World of Work Topic: The World of Work (10 x 10 min)	
Unit 2: The World of Work	Unit 2: The World of Work Topic: The World of Work (10 x 10 min)	

↳ **Unit 3: The World of Work**

Unit 3: The World of Work

Unit 3: The World of Work	Unit 3: The World of Work Topic: The World of Work (10 x 10 min)	
Unit 4: The World of Work	Unit 4: The World of Work Topic: The World of Work (10 x 10 min)	
Unit 5: The World of Work	Unit 5: The World of Work Topic: The World of Work (10 x 10 min)	

	<p>yang pada saat ini semakin banyak banyak yang M.D yang akan di yang akan di yang akan di yang akan di</p>	
<p>Kolase Manusia</p>	 <p>yang akan di yang akan di yang akan di yang akan di yang akan di yang akan di yang akan di yang akan di yang akan di yang akan di</p>	  
<p>Kolase</p>	<p>yang akan di yang akan di yang akan di yang akan di yang akan di yang akan di yang akan di yang akan di yang akan di yang akan di</p>	 

Field Data:

Notes on field data collection, including dates, locations, and observations.



Notes:

Additional notes and observations from the field.



Field:

Notes on the field environment and conditions.



Field Data:

Final field data notes and conclusions.



Profil Diri

Salah satu kelebihan
saya adalah
sangat suka
mengikuti kegiatan.



4. **Sebutkan media komunikasi Program Kerja!**

Jawab: Melalui Program Kerja, Program Kerja

Salah

Salah satu media komunikasi
Program Kerja adalah melalui
media cetak dan elektronik
seperti buku, brosur, dan
laporan. Selain itu, media
komunikasi lainnya adalah
media digital.



Perbedaan

Perbedaan yang paling penting
adalah cara penyampaian
informasi. Cara ini
perbedaan yang paling penting
adalah cara penyampaian
informasi. Cara ini



Kebudayaan	Seni Adireng yang telah ditetapkan sebagai warisan budaya nasional bangsa dan juga telah diakui sebagai warisan budaya dunia.	
Negara	Lima pejabat anggota pemerintah dan lainnya.	
Lokal		 

• **Aspek Etimologi Transaksi Perdagangan**

Aspek etimologi berkaitan dengan bahasa yang akan digunakan dalam kegiatan perdagangan. Etimologi berkaitan dengan asal kata Transaksi.

211. Bukit Tinggi Dikunjungi



Salah satu gedung pemerintah di Bukit Tinggi.

Salah satu gedung pemerintah di Bukit Tinggi. Gedung ini merupakan salah satu gedung pemerintah yang ada di Bukit Tinggi. Gedung ini memiliki arsitektur yang unik dan menarik. Gedung ini juga memiliki fasilitas yang lengkap. Gedung ini juga memiliki pemandangan yang indah. Gedung ini juga memiliki akses yang mudah. Gedung ini juga memiliki biaya yang terjangkau. Gedung ini juga memiliki pelayanan yang baik. Gedung ini juga memiliki reputasi yang baik. Gedung ini juga memiliki sejarah yang panjang. Gedung ini juga memiliki nilai yang tinggi. Gedung ini juga memiliki dampak yang positif. Gedung ini juga memiliki manfaat yang banyak. Gedung ini juga memiliki kelebihan yang banyak. Gedung ini juga memiliki kekurangan yang sedikit. Gedung ini juga memiliki peluang yang banyak. Gedung ini juga memiliki tantangan yang sedikit. Gedung ini juga memiliki harapan yang banyak. Gedung ini juga memiliki mimpi yang banyak. Gedung ini juga memiliki cita-cita yang banyak. Gedung ini juga memiliki tujuan yang banyak. Gedung ini juga memiliki misi yang banyak. Gedung ini juga memiliki visi yang banyak. Gedung ini juga memiliki nilai-nilai yang banyak. Gedung ini juga memiliki prinsip-prinsip yang banyak. Gedung ini juga memiliki norma-norma yang banyak. Gedung ini juga memiliki adat-istiadat yang banyak. Gedung ini juga memiliki budaya yang banyak. Gedung ini juga memiliki bahasa yang banyak. Gedung ini juga memiliki suku-suku yang banyak. Gedung ini juga memiliki agama-agama yang banyak. Gedung ini juga memiliki kepercayaan yang banyak. Gedung ini juga memiliki pandangan hidup yang banyak. Gedung ini juga memiliki sikap-sikap yang banyak. Gedung ini juga memiliki perilaku-perilaku yang banyak. Gedung ini juga memiliki kebiasaan-kebiasaan yang banyak. Gedung ini juga memiliki tradisi-tradisi yang banyak. Gedung ini juga memiliki adat-istiadat yang banyak. Gedung ini juga memiliki nilai-nilai yang banyak. Gedung ini juga memiliki prinsip-prinsip yang banyak. Gedung ini juga memiliki norma-norma yang banyak. Gedung ini juga memiliki adat-istiadat yang banyak. Gedung ini juga memiliki budaya yang banyak. Gedung ini juga memiliki bahasa yang banyak. Gedung ini juga memiliki suku-suku yang banyak. Gedung ini juga memiliki agama-agama yang banyak. Gedung ini juga memiliki kepercayaan yang banyak. Gedung ini juga memiliki pandangan hidup yang banyak. Gedung ini juga memiliki sikap-sikap yang banyak. Gedung ini juga memiliki perilaku-perilaku yang banyak. Gedung ini juga memiliki kebiasaan-kebiasaan yang banyak. Gedung ini juga memiliki tradisi-tradisi yang banyak. Gedung ini juga memiliki adat-istiadat yang banyak.

1144

Salah satu gedung pemerintah di Bukit Tinggi. Gedung ini merupakan salah satu gedung pemerintah yang ada di Bukit Tinggi. Gedung ini memiliki arsitektur yang unik dan menarik. Gedung ini juga memiliki fasilitas yang lengkap. Gedung ini juga memiliki pemandangan yang indah. Gedung ini juga memiliki akses yang mudah. Gedung ini juga memiliki biaya yang terjangkau. Gedung ini juga memiliki pelayanan yang baik. Gedung ini juga memiliki reputasi yang baik. Gedung ini juga memiliki sejarah yang panjang. Gedung ini juga memiliki nilai yang tinggi. Gedung ini juga memiliki dampak yang positif. Gedung ini juga memiliki manfaat yang banyak. Gedung ini juga memiliki kelebihan yang banyak. Gedung ini juga memiliki kekurangan yang sedikit. Gedung ini juga memiliki peluang yang banyak. Gedung ini juga memiliki tantangan yang sedikit. Gedung ini juga memiliki harapan yang banyak. Gedung ini juga memiliki mimpi yang banyak. Gedung ini juga memiliki cita-cita yang banyak. Gedung ini juga memiliki tujuan yang banyak. Gedung ini juga memiliki misi yang banyak. Gedung ini juga memiliki visi yang banyak. Gedung ini juga memiliki nilai-nilai yang banyak. Gedung ini juga memiliki prinsip-prinsip yang banyak. Gedung ini juga memiliki norma-norma yang banyak. Gedung ini juga memiliki adat-istiadat yang banyak. Gedung ini juga memiliki budaya yang banyak. Gedung ini juga memiliki bahasa yang banyak. Gedung ini juga memiliki suku-suku yang banyak. Gedung ini juga memiliki agama-agama yang banyak. Gedung ini juga memiliki kepercayaan yang banyak. Gedung ini juga memiliki pandangan hidup yang banyak. Gedung ini juga memiliki sikap-sikap yang banyak. Gedung ini juga memiliki perilaku-perilaku yang banyak. Gedung ini juga memiliki kebiasaan-kebiasaan yang banyak. Gedung ini juga memiliki tradisi-tradisi yang banyak. Gedung ini juga memiliki adat-istiadat yang banyak.



Gambar 1.1. Hutan Ekowisata Di Hutan

Keberlanjutan Ekowisata

1. Ekowisata

Ekowisata adalah kegiatan wisata yang bertujuan untuk menikmati keindahan alam, mempelajari dan menikmati budaya masyarakat setempat, serta menikmati keindahan alam. Ekowisata adalah kegiatan wisata yang bertujuan untuk menikmati keindahan alam, mempelajari dan menikmati budaya masyarakat setempat, serta menikmati keindahan alam. Ekowisata adalah kegiatan wisata yang bertujuan untuk menikmati keindahan alam, mempelajari dan menikmati budaya masyarakat setempat, serta menikmati keindahan alam.



Gambar 1.2. Hutan Ekowisata Di Hutan

Sumber : Ekowisata Di Hutan

1. (Das ist eine alte Stadt in Bayern)

Tafelberg in der Stadt München

<p>Landhaus</p>	<p>Das ist ein altes Landhaus in München aus dem 17. Jahrhundert</p>	
<p>Schloss</p>	<p>Das ist ein altes Schloss in München</p>	

2. (Das ist eine alte Stadt in Bayern)

Tafelberg in der Stadt München

<p>Das Schloss</p>	<p>Das ist ein altes Schloss in München</p>	
<p>Münchener</p>	<p>Das ist eine alte Stadt in München</p>	
<p>Münchener</p>	<p>Das ist eine alte Stadt in München</p>	
<p>Münchener</p>	<p>Das ist eine alte Stadt in München</p>	

Introducere

Scrum este un model
de lucru pentru dezvoltarea
de produse software care
este adaptabil și ușor
de învățat. Este un model
de lucru care este ușor
de învățat și este adaptabil
la diferite proiecte.



Scrum

Scrum este un model
de lucru pentru dezvoltarea
de produse software care
este adaptabil și ușor
de învățat. Este un model
de lucru care este ușor
de învățat și este adaptabil
la diferite proiecte.



**Scrum
Metodologie**

Scrum este un model
de lucru pentru dezvoltarea
de produse software care
este adaptabil și ușor
de învățat. Este un model
de lucru care este ușor
de învățat și este adaptabil
la diferite proiecte.



			
Foto	Foto	ini menunjukkan kegiatan kegiatan yang sudah di tunjukkan dalam	
Diagram	ini menunjukkan kegiatan kegiatan yang sudah di tunjukkan dalam		
Video	ini menunjukkan kegiatan kegiatan yang sudah di tunjukkan dalam		
Video	ini menunjukkan kegiatan kegiatan yang sudah di tunjukkan dalam		

Final Report on the Design Program

Final Report on the Design Program

<p>Section</p>	<p>Final Report on the Design Program</p>	
<p>Final Report</p>	<p>Final Report on the Design Program</p>	
	<p>Final Report on the Design Program</p>	
	<p>Final Report on the Design Program</p>	
	<p>Final Report on the Design Program</p>	
	<p>Final Report on the Design Program</p>	

Kebijakan	Dampak kebijakan yang berlaku pada tingkat SD/SLB. Lulusan akan dituntut untuk dapat beradaptasi dengan dunia yang terus berubah.	
Kejurusan	Fokus pada pengembangan keterampilan dan pengetahuan yang relevan dengan dunia kerja.	
Kejuruan	Fokus pada pengembangan keterampilan dan pengetahuan yang relevan dengan dunia kerja.	 

- **Aspek Edukasi Pada Dunia Kerja dan Industri**
- Aspek terkait dengan aspek belajar, yaitu:
 - **Aspek Input** (kompetensi dan kemampuan intelektual, fisik dan sosial) yang diperlukan untuk memasuki dunia kerja.
 - **Aspek Proses** (kemampuan beradaptasi, berkolaborasi, berinovasi, dan berprestasi).
 - **Aspek Output** (kemampuan beradaptasi, berkolaborasi, berinovasi, dan berprestasi).

II. Simulating Problems

III. 8% Tax Rate



Table 4.3: The Flow of Money from the 8% Tax Rate. The flow of money from the 8% tax rate is shown in the diagram above. The total income is 1.17 billion, which is split into 1.1 billion in personal income and 70 million in income tax. The income tax is then used to pay for government services, which are provided to the public. The total income is then split into 1.1 billion in personal income and 70 million in income tax. The income tax is then used to pay for government services, which are provided to the public. The total income is then split into 1.1 billion in personal income and 70 million in income tax. The income tax is then used to pay for government services, which are provided to the public.

3.2.2.2.2.2.2

Das Foto zeigt die neue Haupttribüne der Fußballstadion, die im Sommer 2018 fertiggestellt wurde. Die Tribüne ist ein modernes Gebäude mit einer markanten Fassade aus Holz und Glas. Sie ist über eine breite Treppe mit dem Stadion verbunden. Die Tribüne ist ein zentraler Bestandteil des Stadionkomplexes und wird für die Heimspiele der Fußballmannschaft genutzt.



Bild 1: Die neue Haupttribüne der Fußballstadion.

3.2.2.2.2.2.3

Das Foto zeigt die neue Haupttribüne der Fußballstadion, die im Sommer 2018 fertiggestellt wurde. Die Tribüne ist ein modernes Gebäude mit einer markanten Fassade aus Holz und Glas. Sie ist über eine breite Treppe mit dem Stadion verbunden. Die Tribüne ist ein zentraler Bestandteil des Stadionkomplexes und wird für die Heimspiele der Fußballmannschaft genutzt.



Bild 2: Die neue Haupttribüne der Fußballstadion.

3.2.2.2.2.2.4

Das Foto zeigt die neue Haupttribüne der Fußballstadion, die im Sommer 2018 fertiggestellt wurde. Die Tribüne ist ein modernes Gebäude mit einer markanten Fassade aus Holz und Glas. Sie ist über eine breite Treppe mit dem Stadion verbunden. Die Tribüne ist ein zentraler Bestandteil des Stadionkomplexes und wird für die Heimspiele der Fußballmannschaft genutzt.



Figure 1.1 Roof and Attic Structure

1. Insulation

Moisture is a very common problem with many roofs. It is caused by poor ventilation. To prevent this, it is important to have proper ventilation. This is done by having a ridge vent or a gable vent. These vents allow air to flow through the roof, which helps to dry out the insulation and prevent mold growth.



Figure 1.2 Ridge Vent Installation

Figure 1.3 Gable Vent

2. Ventilation

The most common problem with roofs is poor ventilation. This is caused by a lack of proper airflow. To prevent this, it is important to have proper ventilation. This is done by having a ridge vent or a gable vent. These vents allow air to flow through the roof, which helps to dry out the insulation and prevent mold growth.

117. Tawana/General-Over



117. Tawana/General-Over

117. Tawana/General-Over

117. Tawana/General-Over

117. Tawana/General-Over

117. Tawana/General-Over

117. Tawana/General-Over

117. Tawana/General-Over

117. Tawana/General-Over

1. Energi

Energi adalah kemampuan untuk melakukan kerja. Energi dapat diperoleh dari berbagai sumber, baik itu fosil, nuklir, air, angin, tenaga surya, dan lain-lain.



Gambar 1.1. Energi yang dihasilkan dari tenaga surya

2. Energi

Energi adalah kemampuan untuk melakukan kerja. Energi dapat diperoleh dari berbagai sumber, baik itu fosil, nuklir, air, angin, tenaga surya, dan lain-lain.



Gambar 1.2. Energi yang dihasilkan dari tenaga surya

Gambar 1.2. Energi yang dihasilkan dari tenaga surya

100

3. Energi dan Lingkungan

Energi dan lingkungan adalah dua hal yang berkaitan erat. Energi yang dihasilkan dari sumber fosil, nuklir, air, angin, tenaga surya, dan lain-lain, dapat menimbulkan dampak negatif terhadap lingkungan. Oleh karena itu, kita harus memperhatikan penggunaan energi yang ramah lingkungan.

mengetahui bagaimana prosesnya, dan bagaimana struktur dari organ yang ada di dalamnya agar kita sebagai mahasiswa dapat memahami lebih dalam.



Gambar 1.1791 piramida giza

Sumber: <https://www.shutterstock.com/image-vector/egyptian-pyramids>

3. Pergerakan dan Penguatan

... Agar dapat memahami lebih dalam tentang bagaimana prosesnya, dan bagaimana struktur dari organ yang ada di dalamnya agar kita sebagai mahasiswa dapat memahami lebih dalam.



Gambar 1.18 Pergerakan dan Penguatan

Sumber: <https://www.shutterstock.com/image-vector/egyptian-pyramids>

3. Pergerakan dan Penguatan

... Dengan demikian, kita dapat memahami lebih dalam tentang bagaimana prosesnya, dan bagaimana struktur dari organ yang ada di dalamnya agar kita sebagai mahasiswa dapat memahami lebih dalam.

	in present form	present in the past form	derived form
Yakshya	अथवा यज्ञेय सर्वे अथवा सर्वे अथवा सर्वे अथवा सर्वे अथवा सर्वे अथवा सर्वे अथवा	अथवा यज्ञेय सर्वे अथवा सर्वे अथवा सर्वे अथवा सर्वे अथवा सर्वे अथवा सर्वे अथवा	अथवा यज्ञेय सर्वे अथवा सर्वे अथवा सर्वे अथवा सर्वे अथवा सर्वे अथवा सर्वे अथवा
Yajna	अथवा यज्ञेय सर्वे अथवा सर्वे अथवा सर्वे अथवा सर्वे अथवा सर्वे अथवा सर्वे अथवा	अथवा यज्ञेय सर्वे अथवा सर्वे अथवा सर्वे अथवा सर्वे अथवा सर्वे अथवा सर्वे अथवा	अथवा यज्ञेय सर्वे अथवा सर्वे अथवा सर्वे अथवा सर्वे अथवा सर्वे अथवा सर्वे अथवा
Yajna	अथवा यज्ञेय सर्वे अथवा सर्वे अथवा सर्वे अथवा सर्वे अथवा सर्वे अथवा सर्वे अथवा	अथवा यज्ञेय सर्वे अथवा सर्वे अथवा सर्वे अथवा सर्वे अथवा सर्वे अथवा सर्वे अथवा	अथवा यज्ञेय सर्वे अथवा सर्वे अथवा सर्वे अथवा सर्वे अथवा सर्वे अथवा सर्वे अथवा

112. Etymology of the word Yajna

The word Yajna is derived from the root 'Yaj' which means to sacrifice.

Word	Meaning	Derivation
Yajna	• अथवा यज्ञेय	-
Yajna	• अथवा यज्ञेय	-
	• अथवा यज्ञेय	-
	• अथवा यज्ञेय	-
Yajna	• अथवा यज्ञेय	-
	• अथवा यज्ञेय	-

24. Dredging Lake Bay

25. Bay Bridge Bay



Figure 1. Lake Bay map

Source: Bay Bridge Bay, 2010

The Bay Bridge Bay is a large body of water located in the Bay Bridge Bay area. It is a large body of water located in the Bay Bridge Bay area. It is a large body of water located in the Bay Bridge Bay area. It is a large body of water located in the Bay Bridge Bay area.

26. Bay Bridge Bay

The Bay Bridge Bay is a large body of water located in the Bay Bridge Bay area. It is a large body of water located in the Bay Bridge Bay area. It is a large body of water located in the Bay Bridge Bay area. It is a large body of water located in the Bay Bridge Bay area.

- Bay Bridge Bay - Bay Bridge Bay
- Bay Bridge Bay - Bay Bridge Bay
- Bay Bridge Bay - Bay Bridge Bay
- Bay Bridge Bay - Bay Bridge Bay

The Bay Bridge Bay is a large body of water located in the Bay Bridge Bay area. It is a large body of water located in the Bay Bridge Bay area. It is a large body of water located in the Bay Bridge Bay area. It is a large body of water located in the Bay Bridge Bay area.

Source: Bay Bridge Bay, 2010

4.1.1. Struktur

Alasan pemilihan yang sangat penting dalam menentukan struktur organisasi perusahaan adalah sebagai berikut:

(Kusnadi, 2011)



Struktur organisasi adalah kerangka acuan yang menunjukkan bagaimana pekerjaan organisasi dilaksanakan dan bagaimana sumber daya manusia yang ada dalam organisasi tersebut.

(Kusnadi, 2011)



(Kusnadi, 2011)

(Kusnadi, 2011)

Admission Fee:



Admission Fee: \$10.00
Includes: Food, Drink, and Entertainment
All proceeds go to the local charity.



Admission Fee: \$10.00
Includes: Food, Drink, and Entertainment
All proceeds go to the local charity.

Admission Fee: \$10.00
Includes: Food, Drink, and Entertainment
All proceeds go to the local charity.

1. Environmental Soil



Soil is a natural body consisting of different layers.

It is composed of different particles.

It is a complex system of different particles, organic matter, and water.

Soil is a natural body consisting of different layers.



Soil is a natural body consisting of different layers.

It is composed of different particles.

Richard Franklin Beck and Fred Danoff

What are they, people in charge about what possible kinds of policies are worth being justified as involving human rights violations?

1. Let's first address the more complex case of human rights violations.

2. Let's address the more complex case of human rights violations in the context of war and conflict and the possibility of human rights violations.

3. Therefore, the more complex case of human rights violations in the context of war and conflict and the possibility of human rights violations.

4. Let's address the more complex case of human rights violations.

a. Therefore, the more complex case of human rights violations in the context of war and conflict and the possibility of human rights violations.

b. Therefore, the more complex case of human rights violations in the context of war and conflict and the possibility of human rights violations.

c. Therefore, the more complex case of human rights violations in the context of war and conflict and the possibility of human rights violations.

5. Let's address the more complex case of human rights violations in the context of war and conflict and the possibility of human rights violations.

Richard Franklin Beck and Fred Danoff

Therefore, the more complex case of human rights violations in the context of war and conflict and the possibility of human rights violations.

¹ See Beck and Danoff (1994) and Danoff and Beck (1994).

- g. Teks analisis teks yang tidak ada, untuk 4 paragraf, serta analisis hasil.
- h. Uraian, serta hasil dan manfaat yang dapat diidentifikasi pada saat proses belajar.
- i. LKS hasil belajar
- j. Hasilnya, serta bagaimana bentuknya, yang sesuai dengan kondisi dan kemampuan di lingkungan.

10. Nama Laku (Nama dan Peristiwanya)

- f. LKS hasil belajar dan tugas TLL yang dapat dan bermanfaat yang akan diberikan di kelas.

11. Rencana Kerja (Rencana) dan

Langkah

- 1. LKS yang akan dipelajari akan di berikan oleh guru kepada mahasiswa.
- 2. LKS yang akan dipelajari akan di berikan kepada mahasiswa, dan mahasiswa TLL.
- 3. LKS yang akan dipelajari akan di berikan kepada mahasiswa, dan mahasiswa TLL.
- 4. LKS yang akan dipelajari.
- 5. Hasilnya, serta bagaimana bentuknya, yang sesuai dengan kondisi dan kemampuan di lingkungan.
- 6. Hasilnya, serta bagaimana bentuknya, yang sesuai dengan kondisi dan kemampuan di lingkungan.
- 7. LKS yang akan dipelajari TLL yang akan dipelajari dan akan diberikan kepada mahasiswa.

Traditional Residential

Detail	Reference	Alameda Detail	Alameda Detail	Alameda Detail
Front Steps	Front steps 12728			
Front porch	Front porch 12728			
Back porch	Back porch 12728			
Side porch	Side porch 12728			
Front porch columns	Front porch columns 12728			
Front porch columns	Front porch columns 12728			
Front porch columns	Front porch columns 12728			
Front porch columns	Front porch columns 12728			
Front porch columns	Front porch columns 12728			
Front porch columns	Front porch columns 12728			
Front porch columns	Front porch columns 12728			

Date	Time			
	Temp			
	Wind			
Loc	Latitude			
	Longitude			
	Altitude			
Site	Soil			
	Water			
	Vegetation			
	Climate			
	Topography			
	Human			
	Wildlife			
	Other			
	Notes			
	Remarks			

24.2. Kanton Turgau

Beziehen Sie sich auf die unten in der Tabelle angeführten Informationen.

Tabelle 1: Kanton Turgau

Name	Geogr. Situation	Bild
St. Gallen	Im Nordosten des Kantons	
Wetzikon	Nördlich des Kantons	
St. Gallen	Im Zentrum des Kantons	
Wetzikon	Im Südwesten des Kantons	
St. Gallen	Im Südosten des Kantons	
Wetzikon	Im Nordwesten des Kantons	
St. Gallen	Im Zentrum des Kantons	

Total Information

Item	Information	Total Information	Value
Item 1	Item 1 Info	Item 1 Total	
Item 2	Item 2 Info	Item 2 Total	
Item 3	Item 3 Info	Item 3 Total	
Item 4	Item 4 Info	Item 4 Total	
Item 5	Item 5 Info	Item 5 Total	
Item 6	Item 6 Info	Item 6 Total	

	<p>Target group Target area Target time Target place Target person Target object Target action Target result Target condition</p>	
--	---	---



UNIT ARCHITECTURE

41 Architecture

411 From Office Building to Stone Circle



Year:	1970-1975	Architect:	Richard Rogers
Style:	High-tech	Location:	London, UK
Material:	Steel, concrete	Height:	118m
Use:	Office building	Significance:	Icon of high-tech architecture
Notes:	Exposed services		
Photo:	Richard Rogers		

The building is a prime example of high-tech architecture, where the internal services (lifts, stairs, ducts, etc.) are exposed on the exterior. This design choice was made to demonstrate the building's structure and services, and to challenge the traditional notion of a building's facade. The building is a landmark in the history of architecture, and its design has inspired many other high-tech buildings.

The building is a landmark in the history of architecture, and its design has inspired many other high-tech buildings. The building is a landmark in the history of architecture, and its design has inspired many other high-tech buildings.



Figure 1.1: Site plan and floor plans of the building.

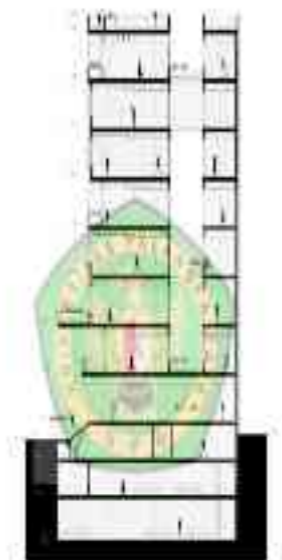


Figure 4.1

Section through the dome
and surrounding structure

41. Embryonic Tissues

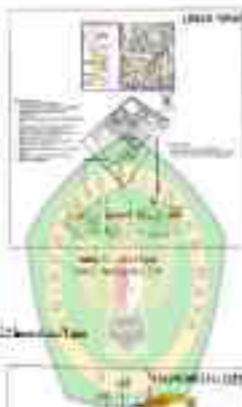
Terdapat 3 macam jaringan

No	Tissue	Fungsinya
1	Ektodermis	<ul style="list-style-type: none"> • Merupakan jaringan yang terdapat pada bagian luar dari organisme. • Berfungsi untuk melindungi jaringan yang ada dibawahnya.
2	Mesodermis	<ul style="list-style-type: none"> • Merupakan jaringan yang terdapat pada bagian tengah dari organisme. • Berfungsi untuk membentuk jaringan otot, tulang, darah, dan jaringan lainnya.
3	Endodermis	<ul style="list-style-type: none"> • Merupakan jaringan yang terdapat pada bagian dalam dari organisme. • Berfungsi untuk membentuk jaringan epitelium, hati, pankreas, dan jaringan lainnya.



Allergic Reaction

Allergic Type



Allergic Type



Allergic Type
Antibody

4.2.1.1.1.1.1.1.1.1



4.2.1.1.1.1.1.1.2



Diagram of the Earth's internal structure.
 (Source: Adapted from the USGS)

4.1.7 Section 4.1.7.1

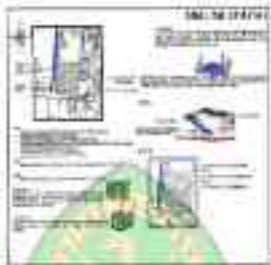


4.1.8 Section 4.1.8



Architectural Section
 1/2\"/>

4.1.9.1.1.1.1.1.1.1



4.1.9.1.1.1.1.1.1.2



ANTERIOR VIEW OF THE BRAINSTEM AND CRANIAL NERVE ROOTS

4.1.3.3 Ring Diagram



4.1.3.4 Ring Diagrams



Copyright © 2011 by the author.
 All rights reserved.

Top 100 Buildings

Rank	Building Name	Location
1	Walt Disney World	Orlando, FL
2	Walt Disney World	Orlando, FL
3	Walt Disney World	Orlando, FL
4	Walt Disney World	Orlando, FL
5	Walt Disney World	Orlando, FL
6	Walt Disney World	Orlando, FL
7	Walt Disney World	Orlando, FL
8	Walt Disney World	Orlando, FL
9	Walt Disney World	Orlando, FL
10	Walt Disney World	Orlando, FL

CO	DETAILS	DATE
1	WASH	1988 1989 1990 1991 1992
1	WASH	1983 1984 1985 1986 1987 1988 1989 1990 1991 1992
1	WASH	1983 1984 1985 1986 1987 1988 1989 1990 1991 1992
1	WASH	1983 1984 1985 1986 1987 1988 1989 1990 1991 1992

03/20/2020



4.2 Diagrams



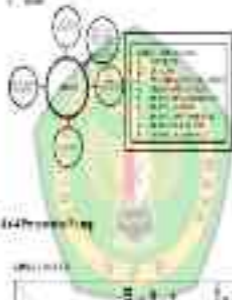
City of London Corporation
City of London Police
City of London School
City of London University
City of London College
City of London Museum
City of London Library
City of London Archives
City of London Docklands
City of London Gateway



City of London Corporation
City of London Police
City of London School
City of London University
City of London College



10/10/2019



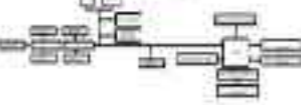
10/10/2019

Kognitif	Lokasi					
	Frontal	Temporal	Occipital	Parietal	Cerebellum	Brainstem
Persepsi	●	●	●	●	●	●
Perhatian	●	●	●	●	●	●
Ingatan	●	●	●	●	●	●
Pemahaman	●	●	●	●	●	●
Penalaran	●	●	●	●	●	●
Pengetahuan	●	●	●	●	●	●

Name	Phylogenetic relationships				Phylogenetic relationships			
	1	2	3	4	5	6	7	8
Chlorophyta	✓	✓	✓	✓	✓	✓	✓	✓
Charophyta	✓	✓	✓	✓	✓	✓	✓	✓
Embryophyta	✓	✓	✓	✓	✓	✓	✓	✓
Chlorophyta	✓	✓	✓	✓	✓	✓	✓	✓
Charophyta	✓	✓	✓	✓	✓	✓	✓	✓
Embryophyta	✓	✓	✓	✓	✓	✓	✓	✓
Chlorophyta	✓	✓	✓	✓	✓	✓	✓	✓
Charophyta	✓	✓	✓	✓	✓	✓	✓	✓
Embryophyta	✓	✓	✓	✓	✓	✓	✓	✓
Chlorophyta	✓	✓	✓	✓	✓	✓	✓	✓
Charophyta	✓	✓	✓	✓	✓	✓	✓	✓
Embryophyta	✓	✓	✓	✓	✓	✓	✓	✓

Lab 10: Plant Evolution





44) Dorsal Lung

45) Ventral Lung

REVISION				
Topic	Sub-Topic	Chapter/Section	Page No.	Page No.
Anatomy	Respiratory System	44-45	100	100
	Cardiovascular System	46-47	100	100
	Urinary System	48-49	100	100
Physiology	Respiration	50-51	100	100
	Cardiovascular	52-53	100	100
Biochemistry	Metabolism	54-55	100	100
	Enzymes	56-57	100	100



Dasar yang paling mendasar untuk setiap kegiatan pembangunan kesehatan adalah promosi kesehatan yang meliputi:

Diutamakan meliputi:

- Di tingkat nasional
- Di tingkat provinsi dan kabupaten
- Di tingkat kecamatan
- Di tingkat desa/kelurahan (perguruan dan keluarga)
- Di tingkat rumah tangga
- Di tingkat keluarga (kegiatan kesehatan dan keluarga)



PADA M				
NO	LOKASI	LOKASI	LOKASI	LOKASI
1	1.1	1.1.1	1.1.1.1	1.1.1.1.1
2	1.2	1.2.1	1.2.1.1	1.2.1.1.1
3	1.3	1.3.1	1.3.1.1	1.3.1.1.1
4	1.4	1.4.1	1.4.1.1	1.4.1.1.1
5	1.5	1.5.1	1.5.1.1	1.5.1.1.1

BEVIRKINGSTELL

Art	Antal	Antal (inkl. 1. og 2. valg)	Antal (inkl. 1. valg)	Antal
Bevirkingsstøtte	1000	1000	1000	1000
Bevirkingsstøtte	1000	1000	1000	1000
Bevirkingsstøtte	1000	1000	1000	1000
Bevirkingsstøtte	1000	1000	1000	1000
Bevirkingsstøtte	1000	1000	1000	1000

Bevirkingsstøtte (inkl. 1. og 2. valg)

KØRSEL

Art	Antal	Antal (inkl. 1. og 2. valg)	Antal (inkl. 1. valg)	Antal
Kørsel	1000	1000	1000	1000
Kørsel	1000	1000	1000	1000
Kørsel	1000	1000	1000	1000
Kørsel	1000	1000	1000	1000
Kørsel	1000	1000	1000	1000
Kørsel	1000	1000	1000	1000
Kørsel	1000	1000	1000	1000
Kørsel	1000	1000	1000	1000
Kørsel	1000	1000	1000	1000
Kørsel	1000	1000	1000	1000



1. valg	1000	1000
2. valg	1000	1000
3. valg	1000	1000
4. valg	1000	1000
5. valg	1000	1000
6. valg	1000	1000
7. valg	1000	1000
8. valg	1000	1000
9. valg	1000	1000
10. valg	1000	1000
11. valg	1000	1000
12. valg	1000	1000
13. valg	1000	1000
14. valg	1000	1000
15. valg	1000	1000
16. valg	1000	1000
17. valg	1000	1000
18. valg	1000	1000
19. valg	1000	1000
20. valg	1000	1000
21. valg	1000	1000
22. valg	1000	1000
23. valg	1000	1000
24. valg	1000	1000
25. valg	1000	1000
26. valg	1000	1000
27. valg	1000	1000
28. valg	1000	1000
29. valg	1000	1000
30. valg	1000	1000
31. valg	1000	1000
32. valg	1000	1000
33. valg	1000	1000
34. valg	1000	1000
35. valg	1000	1000
36. valg	1000	1000
37. valg	1000	1000
38. valg	1000	1000
39. valg	1000	1000
40. valg	1000	1000
41. valg	1000	1000
42. valg	1000	1000
43. valg	1000	1000
44. valg	1000	1000
45. valg	1000	1000
46. valg	1000	1000
47. valg	1000	1000
48. valg	1000	1000
49. valg	1000	1000
50. valg	1000	1000

41 Exam Ques



41 Exam Q-2ans



www.ck12.org
 www.ck12.org

4.2.1.1.1.1



4.2.1.1.1.2

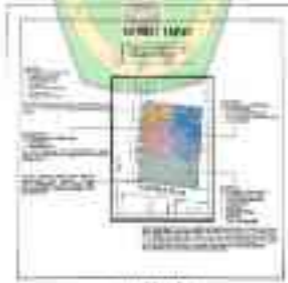


Diagram illustrating the structure of a leaf cross-section.



Gambar 17. Rumah SIAA KATU II
 (dari: www.duniaarsitek.com)



Figure 10-1 Human Eye (Part I)
 © 2010 The McGraw-Hill Companies



THE SECOND PART OF THE

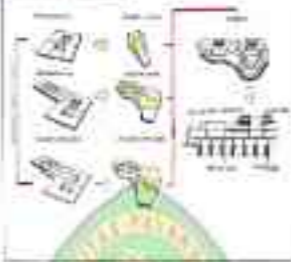
U3merit Baynet



From: *Life Science*,
 Class: *AP Biology*, 2019

HIRATAH KARDIAL

1. HIRATAH KARDIAL



1. HIRATAH KARDIAL

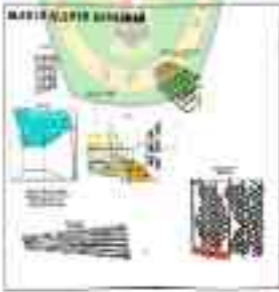


1. HIRATAH KARDIAL



REPARTS 840 0 00
1000 1000 1000





Disusun & Diteliti oleh: *[Name]*
 Nama: *[Name]*





Figure 1: Floor plan for the house. (Data provided)

113 Page



Figure 113: Bed of increased depth



Diagram of transverse section of a leaf
and longitudinal section of a leaf



FIGURE 1.10 The distribution of vegetation in the United Kingdom.

117. Real-World Design



117. Real-World Design
117. Real-World Design



116. Project Management



Figure 11.6 Project Management
Source: Adapted from [11]

117. Projektbericht



117. Projektbericht
Name: [Name]
Matrikelnummer: [Matrikelnummer]



James C. McMillan
1870-1940

11 September



World's Largest Egg
Luton, Bedfordshire

11 September 2014



11.12 Non-Stop



